

Хотын сегрегацийг нийгмийн тусгаарлагдмал байдлын индексээр шинжлэх нь: Улаанбаатар хотын жишээн дээр

Ёндонгийн Ундрал, докторант

Шинжлэх Ухааны Академийн Философийн Хүрээлэн

Улаанбаатар, Монгол Улс, undralyo@mas.ac.mn

<https://orcid.org/0000-0002-3953-1445>

Article history

Received : 2024-08-31

Accepted : 2024-09-23

Published : 2024-12-20

Түлхүүр үгс

хотын сегрегаци,
Чикаго сургууль,
Улаанбаатар хот,
шилжих хөдөлгөөн,
нийгмийн
тусгаарлагдмал
байдлын индекс

Keywords

socio-spatial
segregation,
Chicago School,
Ulaanbaatar city,
migration,
social exclusion index

Хураангуй: Тус өгүүлэлд хотын орон зайн сегрегацийг нийгмийн тусгаарлагдмал байдлын индексийн аргаар шинжлэх, түүний үр дүнг тайлбарлах зорилго тавьсан. Орон зайн сегрегацийг анх Чикаго сургуулийн эрдэмтэн судлаачид Америкийн хотуудын жишээн дээр авч үзэж хотын экологийн хандлага боловсруулсан. Тус үзэл баримтлалын дагуу хотын оршин суугчид аливаа нэгэн шинж тэмдгээр бөөгнөрөн оршин суух хандлагатай байдаг. Тус үзэгдлийг Монгол улсад хэд хэдэн судлаач судалж бүтээл нийтлүүлсэн байгаа. Тухайлбал, Дэлхийн банкны 2017 оны “Улаанбаатар хотын ядуурлын байдал” судалгааны дүнгээр нийслэл хотод олон хэмжээт ядуурлын бөөгнөрсөн хороог илрүүлэн тогтоосон байна. Энэ нь хотын орон зайн сегрегацийн ядуурлын шалгуур үзүүлэлтээр хэмжих явдал юм. Хамгийн бага ядуурлын бөөгнөрөлтэй хороо нь голдуу хотын төв хэсгээр байршилж байгаа бол хамгийн гүн ядууралтай нь СХД, БЗД, ХУД зэрэг дүүргүүдийн тодорхой хороонууд байна. Нийслэл хотын орон зайн сегрегацийн тархалтыг хэмжихэд нийгмийн тусгаарлагдмал байдлын индекс буюу амьдралын нөөц боломжийн аргачлалыг ашигласан. Уг индекс нь өрхийн эдийн засгийн нөхцөл, ажил хөдөлмөрийн нөхцөл, хүмүүсн капитал хадгалах, нэмэгдүүлэх боломж, хэрэглээ ба чөлөөт цаг зэрэг 12 үзүүлэлт багтаасан. Тусгаарлагдмал байдлын түвшин хотын төв хэсэгт харьцангуй бага түвшинд байгаа бол хотын захын хэсэг рүү ойртох тусам ихсэж байна. Нэгэн зэрэг хотын төвд ойртох тусам оршин суугчдын боловсролын түвшин, тогтмол хөдөлмөр эрхэлж буй хүмүүсийн тоо нь нэмэгдэж байна.

© The Author(s), 2024



**Analysis socio-spatial segregation by the index
of social exclusion: the case of Ulaanbaatar city**

Undral Yondon (Ph.D candidate student)

Institute of Philosophy, Mongolian Academy of Sciences

Ulaanbaatar, Mongolia, undralyo@mas.ac.mn

<https://orcid.org/0000-0002-3953-1445>

Abstract: The aim of the paper is to analyze spatial segregation using the method of social exclusion index and explain its results. Spatial separation was first developed by Chicago School students using the example of an American city and developed a approach to urban ecology. According to this concept, urban residents tend to live in clusters due to certain characteristics. Some researchers in Mongolia have studied and published studies of this phenomenon. The most interesting research is the World Bank's Urban Poverty Programme. According to the results of the study, the Kharoos were released in 2016 where multidimensional poverty clustered in the capital. The lowest poverty regions are mainly located in central cities, and the deepest poverty regions are Songino-Hazar Khan, Benassurk, and Khan-Uul. We examined spatial segregation in the capital with the help of social exclusion indexes. The index includes 12 indicators, including the economic situation of households, working conditions, people's ability to save and increase human capital, consumption and leisure time. In central cities, exclusion is relatively low, but increases closer to suburbs. At the same time, the level of education of residents and the number of people who are regularly employed increases as they approach the city centre.

I. Оршил

Монгол улсад ХХ зууны хоёрдугаар хагасаас хотжилтын үйл явц өрнөж монголчууд нүүдлийн аж төрөх ёсноос суурьшлын аж төрөх ёс руу улам бүр орж суурин амьдралын сэтгэл зүйн төрх бүрэлдэх эхлэл тавигдсан. 1990-ээд онуудад манай улсад нийгмийн тогтолцоо өөрчлөгдөж эхэлсэн бөгөөд аж үйлдвэр, тээвэр холбоо, барилга зэрэг бүтээн байгуулалт явагдаж шинэ хот суурингуудыг олноор байгуулсан. Бүтээн

байгуулалттай

холбогдуулан хот суурин газар руу чиглэсэн шилжих хөдөлгөөний урсгал нэмэгдсэнээр хотын хүн ам хурдацтай өссөн (Хүрэлмаа Д. 2023, 46-57).

ХХI зууны эхэн үед Улаанбаатар хотын хүн амын өсөлт, шилжих хөдөлгөөн, хотын нутаг дэвсгэр тэлснээр орон зайн сегрегацийн үйл явц эрчимтэй явагдаж эхэлсэн. Орон зайн сегрегаци нь олон талыг хамарсан,

нарийн үйл явц бөгөөд тухайн хотын тодорхой шинж тэмдгээс хамаараад янз бүрээр илэрч болно. Сегрегацийн үйл явц нь зарим сөрөг үр дагвар, эрсдэлийг агуулдаг. Хотын орон зайн сегрегацийн эдийн засгийн сөрөг үр дагавар нь сегрегацид өртсөн нийгмийн бүлэгт нөлөө үзүүлдэг. Тодруулбал, сегрегацид өртсөн дүүрэгт ажлын байрны хүртээмж болон тоо багасах явдал. Үүний үр дүнд сегрегацийн өндөр түвшинтэй дүүргийн оршин суугчид эдийн засгийн болон нийгмийн таагүй нөхцөлд ордог. Тэдгээрийн дундаж орлого нь доогуур, ажилгүйдлийн түвшин нь өндөр болон боловсролын түвшин нь бусад дүүргийн оршин суугчидтай харьцуулбал мөн л доогуур байдаг. Орон зайн сегрегаци нь хүн амын мобил хөдөлгөөнийг сааруулж нийгмийн цахилгаан шатны хурд нь буурдаг. Түүнчлэн орон зайн сегрегаци нь үл хөдлөх хөрөнгийн зах зээлд сөрөг

нөлөө үзүүлж эдийн засгийн өсөлтийг багасгадаг байна. Нийгмийн үр нөлөөг авч үзвэл орон зайн сегрегаци болон гэмт хэргийн түвшин нь хоорондоо нөлөөтэй байдаг. Сегрегацид өртсөн дүүргүүдэд гэмт хэргийн түвшин өсөх эрсдэл нэмэгддэг. (Фонд «Институт экономики города» 2020) Дээрх эрсдэлүүдийг Америкийн болон Европын хотын судалгааны дүнгээр гаргасан бөгөөд Монгол улсад орон зайн сегрегацийг нийгмийн тусгаарлагдмал байдлын индексээр гаргах зорилго тавьсан.

Чикаго сургуулийн судлаачид 1920-иод онд Human ecology буюу хотыг судлах экологийн хандлагын хүрээнд орон зайн сегрегацийн үзэл баримтлалыг боловсруулсан. Чикаго их сургуулийн төлөөлөгчид хотын үндсэн суурьшлын байрлал, хотын янз бүрийн дүүргүүдийн тархалт зэргийг байгаль дахь организмын тодорхой хуваарилалтын зарчмын үндсэн дээр ойлгож байсан. Хот нь хүрээлэн байгаа орчны

тодорхойлогч шинж чанарт нийцэн хөгждөг гэж үзсэн. Түүний жишээ нь орчин үеийн нийгэм дэх хотын байгууламжийн бүс нь гол мөрний сав дагуу, үржил шимтэй газар, төмөр зам эсвэл худалдааны зам төвлөрсөн газарт хөгжих хандлагтай гэжээ (Гидденс А. 2006, 162).

Чикаго их сургуулийн гол төлөөлөгч болох Р.Э.Паркийн дагуу орон зайн сегрегаци нь *«эхлээд хэл, соёлын үндсэн дээр, дараа нь арьс өнгөний үндсэн дээр үүсдэг. Эдгээр цагаачдын хороолол дотор үргэлжлээд сонгон шалгаруулалтын үйл явц зайлиггүй явагддаг бөгөөд энэ нь мэргэжил, боловсролын түвшин болон хувь хүний хүсэл тэмүүлэлд тулгуурласан байдаг. Үүний үр дүнд илүү чадалтай, эрч хүчтэй, хүсэл тэмүүлэлтэй хүмүүс гетто болон цагаачдын сууринг удахгүй орших болно»* гэжээ (Blasius J. 1988). Хотын нутаг дэвсгэрт ямар байрлалтай, хотын янз бүрийн дүүргүүд дэх тархалт нь байгальд амьд амьтан, организм тодорхой байдлаар хуваарилагдаж, үр дүнд нь амьтны аймгуудын хооронд тодорхой тэнцвэрт байдал бий болдог гэж үзжээ. “Хот нь жам ёсны шалгарлын тусламжтайгаар “жам ёсны орчинтой” зохиож, экологийн зайгаа тэлж түүнд бэхжиж байдаг. Хотын орчин дахь байрлалын онцлог, шинэ газар шилжин нүүх, дахин байрлах

зэрэг үйл явц нь хүмүүсийн янз бүрийн бүлэг, нийтлэг хотод дасан зохицох, өөрсдийн орон зайгаа эзэлж авахын тулд бие биеэтэйгээ өрсөлдөн тэмцэлдэж, зарим нь шахагдаж, зарим нөгөөгийнхөө орон зайг булаан эзэлж, тэнд дасан зохицох үйл явц явагдаж байгаа.” (William G.Flanagan. 2010) Түүнчлэн “Хотын талбарт гол элементүүд нь ялгаатай төрөл бүрийн газрын хэрэглээ болон ялагдахуйц бүсүүдэд ангилагдан, өөрсдийгөө тэдгээр бүсүүдэд ангилж, ялгарсан хотын хүн ам юм. Эдгээр “дүүргүүд” буюу “ердийн дүүргүүд” өөр нэгнээ онцгойлон шохоорхож, эс бөгөөд дургүй байдаг. Хотын экологид үүний нийт үр дүн нь хотын орон зайн хуваарилалт байдаг. Хот дотор явагдаж байгаа хөдөлмөрийн энгийн хуваарилалттай таарч нийцэж байдаг. Ийм тусгай зориулалтын бүсүүдийн нийтлэг зарим жишээнд төвийн бизнес дүүрэг, дээд зиндааныхны хувийн сууцны бүс, хүн хөнгөн үйлдвэрийн бүс, ядуусын хороолол, нийгмийн эмзэг, доод давхаргынхны хороолол, цагаачдын хороолол, нэг хэвийн бус бусдаас өөр содон хүмүүс, “доог тохуу бологсод” орно” гэжээ. (William G.Flanagan. 2010)

Оросын судлаач О.Е.Трущенкогийн тэмдэглэснээр барууны социологид «хотын нийгэм,

орон зайн хуваарилалт буюу сегрегаци» гэсэн ойлголтыг ерөнхий болон тодорхой утгаар тайлбарладаг. Эхний тохиолдолд төрийн бодлогын хүрээнд авч үздэг бөгөөд энэ нь арьс өнгөөр ялгаварлан гадуурхаснаар илэрдэг бөгөөд оршин суух газрыг хязгаарлахтай холбоотой. Түүний жишээ нь хорооллуудыг «цагаан», «хар» эсвэл “хятадын хороолол” гэж хуваах байдал үүсдэг. Хоёр дахь тохиолдолд оршин суугаа газрын сонголтын эрх чөлөө нь нийгмийн хувьд хязгаарлагдмал байдаг. Хотын орон зайд зарим нийгмийн бүлэг бусдаас ямар нэгэн шинж тэмдгээр тусгаарлагдсан бол энэ нь нийгэм дэх ялгааг илэрхийлдэг (Трущенко О.Е. 1994, 120–126) гэжээ. “Орон зайн сегрегацийн судалгааны хүрээ өнөөгийн байдлаар онолын болон арга зүйн замбараагүй байдалтай байгаа. Судлаачид сегрегацийн ялгаатай тодорхойлолт болон хэмжүүрийг ашиглаж байна” гэж Massey, Denton нар 1988 онд бичсэн байна (Massey D.S., Denton N.A. 1988, 281-315). Одоо ч гэсэн орон зайн сегрегацийн нэгдсэн ойлголт, судалгааны арга зүй гараагүй. Тухайн үзэгдлийг зарим судлаач нийгмийн тэгш бус байдалтай холбож үздэг байгаа. Тухайлбал, Германы судлаач Йенс Дангшат орон зайн сегрегацийг дараах гурван хэсгээс бүрддэг гэж үзсэн:

нийгмийн тэгш бус байдал, орон зайн чанар болон нийгмийн бүлгүүдийг ялгаатай амьдралын нөхцөлтэй газарт хуваарилах механизм. (Dangschat J.S. 2007, 21-50) Хотын хүн амын бүлгүүдийн тэгш бус нийгмийн байдал нь орон сууц, нийгэм, орон зайн янз бүрийн амьдралын нөхцөлд тусгагдсан: Тэд нийгмийн сегрегацийн үйл явц, өөрөөр хэлбэл хүн амын орон зайн тэгш бус хуваарилалтаар дамжуулан орон зайн төвлөрлөөр илэрдэг. Хотын орон зайд нэг талаас нийгмийн эмзэг бүлгийн, хүн амын ядуу хэсэг нь тааруу амьдрах орчинд суурьшдаг бол нөгөө талаас хүн амын чинээлэг хэсэг нь хотын хамгийн тохилог, сайхан газарт суурьшиж байна (Kemper J. 2018). Хотын орон зайн сегрегацийн гол үр дагавар нь ерөнхийдөө ядуусын хороолол үүсэх явдал бөгөөд энэ нь эргээд ядуучуудад болон тодорхой нөхцөлд хотын хөгжилд сөрөг нөлөө учруулах болзошгүй юм. (Batayev Z. 2013)

Орон зайн сегрегаци нь хотын оршин суугчдад хэрхэн нөлөөлж байгаа, түүний үр дагаварыг нарийн тодруулаагүй боловч Чикаго их сургуулийн эмпирик судалгаанууд онолын үндэс суурь болжээ. Орон зайн сегрегацийг Америкийн хотууд дээр хамгийн ихээр судалсан учраас гадаад, дотоод судлаачид ихэвчлэн

Америкийн материалыг ашигладаг. Сүүлийн жилүүдэд энэ үзэгдэл нь Европ, Латин Америк, Азийн хотуудын жишээн дээр илүү судлагдах болсон байгаа. Үүнээс гадна зарим судлаач орон нутгийн онцлогоос үл хамааран орон зайн сегрегацийг судлах нийтлэг хандлагыг бий болгох асуудлыг авч үзэж байна (Алов Н.И. 2021, 107-117).

Монгол дахь орон зайн сегрегацийн судалгаа

Хотын орон зайн сегрегацид шилжих хөдөлгөөн нь үндсэн үзүүлэлт болдог. Зах зээлийн эдийн засгийн тогтолцоонд шилжих эхэн үед иргэд хувиараа мал аж ахуй эрхлэхээр хот суурин газраас хөдөө рүү чиглэж байсан бол 1990-ээд оны сүүлээс дотоод шилжих хөдөлгөөний урсгал хот суурин газар руу чиглэх нь түгээмэл болсон байна. Шилжих хөдөлгөөний хүчин зүйлсийг авч үзвэл нийслэл хотын нөөц бололцоо төвлөрөх байдлын өргөтгөл нь татах хүчин зүйл болсон байгаа. Хөдөө орон нутагт малын үнэ нь харьцангуй бага байхад бусад бараа нь үнэтэй, ажилгүйдэл болон ядуурлын түвшин өндөр, эрүүл мэнд, боловсролын үйлчилгээ тааруухан байна (Нарантулга Б. 2013, 7-19). 1990 оноос хүн амын шилжих хөдөлгөөнийг хянах ажлын эрч хүч суларсны зэрэгцээ 1992 онд батлагдсан Монгол улсын шинэ Үндсэн хуулийн 2 дугаар

бүлгийн 16 дугаар зүйлийн 18 дахь хэсэгт Монгол улсын иргэн бүр өөрийн сонгосон газарт амьдрах эрхээ баталгаажуулсан. Түүнчлэн XXI зууны эхэн жилүүдэд болсон байгаль, цаг уурын гамшигаар их хэмжээний мал хорогдсон нь энэхүү хандлагыг эрчимжүүлэхэд нөлөөлсөн гэж үзсэн байна. Шилжих хөдөлгөөнийг зохицуулах үүрэгтэй хууль, тогтоомжтой эсэхээс шалтгаалахгүйгээр тухайн газарт нийгэм, эдийн засгийн нөхцөл байдал харилцан адилгүй байгаа нь шилжих хөдөлгөөн үргэлжлэх үндсэн шалтгаан болсон (Энхболд Д. 2013). Шилжих хөдөлгөөний урсгал нь гол төлөв нийслэл хот руу чиглэж хүн амын өсөлтөнд тодорхой байдлаар нөлөөлж байгаа. Хот, суурин газарт амьдарч буй хүн амын тоог 2024 оны байдлаар авч үзэхэд Улаанбаатар хотод 1.734.848 буюу нийт хүн амын 49.5 хувь амьдарч байна. Үндэсний статистикийн хорооны хэтийн төлөвийн дагуу 2045 онд Монгол Улсад нийт 5 сая гаруй хүн, нийслэл хотод 2 868 689 хүн оршин суух төлөвтэй байна. Өөрөөр хэлбэл, хэтийн тооцоогоор 57 хувь нь зөвхөн нийслэл хотод оршин сууж, амьдрах төлөв гарсан (ҮСХ 2017).

Хотын сегрегацийн талаарх суурь судалгааны төсөл одоогоор хийгдээгүй байгаа боловч сегрегацийн дараах бүтээл гарсан. Тухайлбал, 2012

онд Томас Тарашевски “Ulaanbaatar: Sozialräumliche Segregation und Migration” өгүүлэл хэвлүүлсэн бөгөөд түүний дагуу Монгол Улсад сүүлийн хорин жилийн хугацаанд орон зайн дахин хуваарилалт илт ажиглагдаж байгааг өгүүлсэн. Хүн амын өсөлт нь хотын тэлэлтийг бий болгож шилжин ирэгсдийн дийлэнх нь дэд бүтэц хөгжөөгүй, газар их авсан гэр хороололд суурьшдаг гэжээ. Хотын төвийн дүүргүүдэд тусгаарлагдсан, тансаг хороолол олширч, ерөнхийдөө “үл нийцэх хэсгүүдээс бүрдсэн хот” мэт сэтгэгдэл судлаачид төрүүлж байна. Судлаачийн үзэж байгаагаар нэгдмэл, цогц хот төлөвлөлтийн арга барил, хотын хүн амын эмзэг бүлгийг татан оролцуулах бодлого шаардлагатай гэжээ (Taraschewski T. 2012, 42-49). Түүнчлэн 2005 онд “Ulaanbaatar at the Beginning of the 21st Century. Massive In-migration, Rapid Growth of Ger-settlements, Social Spatial Segregation and Pressing Urban Problems; the Example of 4th Khoroo of Songinokhairkhan Duureg” бүтээл гарсан.

З.Батаевын “Verstädterung der Mongolei unter besonderer Berücksichtigung der mongolischen Hauptstadt seit der Jahrtausendwende” сэдэвт бүтээлд 2013 онд нийтлэгдсэн бөгөөд нийслэл хотын сегрегацийг Монгол улсын хотжилтын хүрээнд авч үзсэн

байна. Түүний дагуу хотын сегрегаци нь яс үндсээр хэмжигдэхгүй гэжээ. Учир нь үндэстэн угсаатны хувьд Улаанбаатар хотын хүн ам ижил төрлийн учраас нийгмийн ялгарлын хүрээнд авч үзэх нь зохистой гэжээ. (Нийслэлийн статистикийн газрын мэдээллийн дагуу 2020 оны байдлаар Улаанбаатар хотын хүн амын 90 хувийг халх үндэстэн эзэлсэн) (Batayev Z. 2013). Хотын сегрегацийг авч үзэхэд юуны өмнө гэр хороолол, байшин хорооллын ялгаатай байдал ажиглагддаг. Харин тус хорооллууд хуучин шинэ гэсэн үүднээс ялгардаг байгаа. Тэдгээрийг харьцуулж үзэхэд байшин хорооллын орон сууцнууд гэр хорооллын байшингаас илүү өндөр үнэтэй байдаг. Үүнээс улбаалаад гэр хорооллын оршин суугчдыг амьжиргааны хувьд доогуур бөгөөд ялангуяа захын хэсэгт амьдарч буй оршин суугчдыг ядуу, орлого муутай байна. Гэхдээ гэр хорооллын оршин суугч болгон ядуу гэсэн утгатай биш юм. Гэр хороололд амьдардаг айл өрхүүдийн нэг хэсэг нь 2, 3 давхартай байшин, хувийн хашаа газартай, хувийн машин, тогтмол орлоготой байдаг. Гэр хорооллын олон оршин суугч тогтмол ажил эрхэлж, тогтмол орлого олдог бөгөөд янз бүрийн мэрэгжлийн бүлэгт хамаардаг байгаа. Харин гэр хороололлын оршин суугчдын дунд ядуу хүмүүсийн эзлэх хувь нь байшин

хороололтой харьцуулбал илүү их байдаг. Амьжиргааны доод түвшнээс доогуур амьдардаг иргэд голдуу гэр хороололд амьдардаг. Байшин хороололд амьдардаг оршин суугчдын дунд ч гэсэн нийгмийн статусын хувьд их хэмжээний ялгаа байдаг. Ялангуяа социализмын үед баригдсан барилгууд хуучин, нурах аюултай болж байгаа бол зарим шинэ хотхон статусын бэлэг тэмдэгтэй болж байна (Batayev Z. 2013).

Судлаач Т.Баярцэцэгийн 2022-2023 оны *“Lived citizenship of ger residents in Ulaanbaatar: a socio-spatial understanding of social inequality, belonging, aspirations, and social work”* бүтээлд Улаанбаатар хотын гэр хорооллын шилжин ирэгсдийн байдлыг нийгмийн тусгаарлалтын үүднээс авч үзсэн байна. (Bayartsetseg T. 2022-2023) Энэ нь нийслэл хотод нийгмийн бүлэг хоорондын нийгмийн тэгш бус орон зайн хэлбэртэй болж байгааг илтгэж байна.

2012 онд “Монгол дахь хотжилт: үйл явц, төлөв байдал” хамтын бүтээлд нийслэл хотод хэрэглээ, орлого зэрэг бүхэлдээ амьдралын хэв маягаар ялгарсан шинэ нийгмийн бүлгүүд гарч ирсэн талаар тэмдэглэсэн байдаг. Тухайлбал, “Сүүлийн үед баячуудын тусгай хороолол, тохилог байр сүндэрлэж, тэдний хангамж орлого

зарлагын талаар элдэв мэдээлэл гардаг болж, дээгүүр зиндааны төрийн албан тушаалтны орлогын мэдүүлэг нийтлэгдэж эхлэв. Ерөнхийлөгч, УИХ-ын гишүүд, сайд нар, Засгийн газрын харьяа агентлагийг удирдаж буй дарга, албан тушаалтны хөрөнгө орлогын мэдүүлэг нийтлэгдсэн байна” (Пүрэв Ц. 2014, 49-80) гэжээ.

Үндэсний статистикийн газрын мэдээллээр 2020 оны байдлаар хот суурин газарт ядуурлын түвшин 26.5 хувь хүрсэн бөгөөд 2018 онтой харьцуулбал 0.7 пунктээр буурсан. Хөдөө орон нутагт 2020 онд ядуурлын түвшин нь 30.5 хувь болж 0.3 хувиар буурсан. Нийтдээ ядуурлын түвшин хот суурин газарт хөдөө орон нутагтай харьцуулбал өндөр хувьтай байгаа бөгөөд ядуучуудын 42 хувь нь нийслэл хотод амьдарч байна (ҮСХ, Дэлхийн банк 2022). Түүнчлэн 2016 оны Дэлхийн банкны хийсэн судалгааны дүнгээр нийслэл хотод амьдарч буй иргэдийн 23.4 хувь нь олон хэлбэрээр ядуу гэж ангиллах боломжтой байна. Гэр болон байшин хорооллын иргэд гэж хуваан авч үзэхэд гэр хорооллын иргэдийн дунд олон хэмжээст ядуурал нь тогтмол өндөр болон гүн түвшинд байна. Гэр хорооллын иргэдийн 39.5 хувь нь ядуу гэж тооцож бгмоор бөгөөд гэр хорооллын бус иргэдийн 17.8 хувь нь ядуу гэжээ. Олон хэмжээст ядуурал

гэдэг нь орлогын ядуурлаас гадна үндсэн үйлчилгээ, дэд бүтцийн асуудал нэмэлтээр орж ирж байгаа. Олон хэмжээст ядуурлын бөөгнөрлийг судлахад Дэлхийн банкнаас орон зайн шинжилгээ нэмэлтээр хийсэн. Хамгийн их хэмжээний гачигдалтай газрууд нь тус судалгааны дүнгээр БЗД, ЧД, СХД, БГД байна. Тодруулбал, БЗД-ийн 12, 8, 16, 19, 14, 4, 5, 2, ЧД-ийн 10, 11, 9, 15, 13-р хороо, СХД-ийн 4, 20, 26, 5-р хороо, БГД-ийн 20, 21, 9, 10, 11-р хороо хамрагдаж байна. Тиймээс гачигдалтай бөөгнөрсөн хороонууд хотын нэг хэсэгт бус хотын төв, хотын төвд ойролцоо болон хотын захын хэсэгт ч байна. Нөгөө талаас гачигдал багатай, өндөр түвшний олон хэмжээс сайхан амьдрах боломжтой хороо гэвэл Хан-Уул (11-р, 15-р хороо), Баянгол (3-р, 4-р, 17-р, 2-р хороо), Сүхбаатар (3-р, 2-р, 4-р, 1-р хороо) гэж тэмдэглэсэн байна (Сингх Г. 2017). Судалгааны мэдээллийг үзэхэд СХД-ийн зарим хороо нь гачигдалтын түвшин өндөр байна. Түүнчлэн хотын хойд ба урд хэсэг нь ялгаатай. Хойд хэсэгт гэр хорооллын тэлэлтийг дагаад ядуурлын түвшин өндөр байна. Харин хотын төвийн хэсэгт гачигдлын түвшин нь бага бөгөөд амьдрахад сайхан газарт тооцогдож болох юм. Дараагийн хэсэгт бид хотын сегрегацийг нийгмийн тусгаарлагдмал байдлын

индексээр дамжуулан судалсан болно.

II. Судалгааны арга зүй

Хотын сегрегацийг нийгмийн статусын хэмжүүрээр хэмжих, харьцуулах боломжтой байдаг. Нийгмийн статус нь социал давхраажлын тогтолцооны хэмжүүр юм. Давхраажил гэдэг нь хүмүүсийн бүлэг хоорондын бүтэцжсэн ялгаа. Нийгэм шаталсан маягаар байрлуулсан давхраануудаас тогтох бөгөөд эрх мэдэлгүй нь ёроолд эрх мэдэлтэй нь оройн хэсэг орчим байрладаг. (Гидденс А. 2006, 162)

Субъектив нийгмийн статусын тухай ойлголтыг судалгааны бүтээлүүдэд хувь хүмүүсийн нийгмийн шатлал дахь байр сууриа үнэлэх, холбогдох шкалуудын багцаар дамжуулан харуулах зорилгоор ашигладаг. Энэ нь янз бүрийн эдийн засаг, нийгэм-хүн ам зүй, мэргэжлийн болон үнэт зүйлсийн шинж чанарыг агуулсан байдаг. Эргээд хувь хүний өөрийн талаарх төсөөлөл нь түүний янз бүрийн салбарын үйл ажиллагаанд нь нөлөөлж болох бөгөөд өөрийгөө доогуур үнэлдэг хүмүүсийн тоо нэмэгдэх тусам нийгэмд хурцадмал байдал, зөрчилдөөн нэмэгдэхэд хүргэдэг (Балицкая А.К. 2015, 5-10).

Нийгмийн давхрага хоорондын ялгаа нь нийгмийн хэм хэмжээ, зан үйлийн хэвшмэл ойлголт, нийгмийн институт, орон зайд бэхждэг.

Хот дотор тархсан нийгмийн бүлгүүд нийгмийн шинж тэмдгээр ялгарч хотын орон зай нь нийгмийн байр суурийн ялгааг тусгадаг. Зарим нийгмийн бүлэг нь бусад бүлгээс давхраажлын хүрээнд илүү хол байдаг. Энэ нь нийгмийн зөрчил, ялгарал, давхраажлыг илэрхийлж байгаа бөгөөд тэгш бус байдлын объектив харилцааны илэрхийлэл (Афонин М.В 2013, 121-126).

Нийслэл хотын нийгмийн давхраажлын орон зайн тархалтыг авч үзэхэд нийгмийн тусгаарлагдмал байдлын индексийг ашигласан. Улаанбаатар хотын сегрегацийг “Монголын нийгэм дэх тусгаарлагдах үйл явц, үр дагавар” суурь судалгааны төслийн хүрээнд хэрэгжүүлсэн социологийн судалгааны тоон мэдээллийг шинжилж харьцуулалт хийсэн.

Судалгааны мэдээлэл дээр шинжилгээ хийхэд Социологийн салбарын ажилтнууд тусгаарлагдмал байдлын индексийг боловсруулж үүгээр тусгаарлагдмал байдлын түвшинг хэмжих зорилго тавьсан. “Нийгмийн тусгаарлагдсан байдлын индекс” буюу social exclusion index нь өрхийн эдийн засгийн нөхцөл, ажил хөдөлмөрийн нөхцөл, хүмүүн капиталыг хадгалах, нэмэгдүүлэх боломж, хэрэглээ ба чөлөөт цаг гэсэн нийт 12 багц үзүүлэлтийг

багтаасан. Тус үзүүлэлтүүд нь тус бүр дэд индексийг илэрхийлж байгаа бөгөөд нийгмийн статусын үзүүлэлтүүдийг нэгэн зэрэг багтаасан байгаа.

Эргээд нийгмийн тусгаарлагдсан байдлын үзүүлэлтүүдийг боловсруулахад ОХУ-ын судлаач Н.Е.Тихоновагийн “Амьжиргааны түвшний индекс” дээр үндэслэсэн байгаа. Энэ нь материаллаг гачигдал, сайн сайхан байдлын үзүүлэлтүүдийн нийлбэр юм (Тихонова Н.Е. 2007). Н.Е.Тихонова өөрийн бүтээлдээ Оросын орчин үеийн нийгмийн бүтцийг гаргахад нео-марксист, нео-веберийн, иргэдийн өөрийн төсөөллийн хийгээд амьжиргааны түвшингээр ялгаж судалсан. Судлаач нь эдийн засгийн байдал, ертөнцийг үзэх үзэл, зан үйлийн хэв маяг, нөхөн үржихүйн онцлог шинж чанараар хамгийн ялгаатай бүлгүүдийг тодорхойлох сонгодог аргуудаас амьжиргааны түвшний ялгааг хамгийн үр дүнтэй хэмээн дүгнэсэн болно. Бусад арга нь хамгийн дээд болон хамгийн доод давхраагын бүлгүүдийн ялгааг харуулсан боловч үлдсэн бүлэг хоорондын ялгаа тодорхойгүй байсан. (Тихонова Н.Е. 2007).

Амьдралын нөөц боломж болон гачигдал хомсдлыг илтгэх 12 үзүүлэлтийг ашиглан тусгаарлагдмал байдлын

ерөнхий индексийг боловсруулсан. Энэ нь Улаанбаатар хотын хотын орон зайн сегрегацийн шалгуур үзүүлэлт болж байгаа эсэхийг шинжилсэн. Тус индексийг тооцох аргачлалыг судлаач Ц.Пүрэв гаргасан.

Тусгаарлагдмал байдлын индекс нь нийтдээ 12 үзүүлэлтээс бүрдэж байгаа. Энэхүү үнэлгээний үзүүлэлт нь эргээд Макс Веберийн амьдралын боломжийн үзүүлэлт дээр суурилсан бөгөөд Оросын ард түмний өнөөгийн онцлогийг харгалзан нийгмийн давхраажлыг 1. Амьдралын эдийн засгийн нөхцөл, 2. Ажил дээрх нөхцөл байдал, 3. Хүмүүн капиталыг хадгалах, өсгөх боломж, 4. Хэрэглээ ба чөлөөт цагийн онцлог (Тихонова Н.Е. 2018, 53-65) Тодруулбал, Монголын судлаач Ц.Пүрэв тус 4 багц үзүүлэлтийн тус бүрийг гурван эерэг, гурван сөрөг шалгуураар тодорхойлж нийтдээ эерэг талын 12, сөрөг талын 12 субъектив шкалын дагуу амьдралын боломж, эрсдэлийг хэмжиж нэгтгэсэн индексийг гаргасан юм (Пүрэв Ц. 2019, 90-102). Ц.Пүрэвийн боловсруулсан нэгдсэн индекс нь дараах агуулгатай болно. “Амьдралын эдийн засгийн нөхцөл”ийн субъектив шкалын эерэг үнэлгээ нь “орон сууц байр, үнэтэй тансаг хэрэглээ худалдан авх боломж, хувийн үйлдвэрлэл үйлчилгээний орлого амьдралд хамгийн гол үүрэгтэй, түрээсийн мөнгө,

мөнгөний хүү, хувьцааны ашиг нь орлогын үндсэн эх үүсвэр болдог гэжээ. “Ажил дээрх нөхцөл байдал” шкалын эерэг индикатор нь “Ажил хөдөлмөрийн нөхцөлд сэтгэл маш хангалуун”, “Эрхэлж буй ажилдаа сэтгэл маш хангалуун”, “мэргэжил дээшлүүлэх, албан тушаал ахих боломждоо сэтгэл маш хангалуун”. Харин “ажил дээрх нөхцөл байдал”-ын эерэг субъектив шкал нь сэтгэл ханамжгүй, албан тушаал ахих боломжгүй гэсэн үнэлгээ багтсан. Эдгээр амьдралын нөөц боломж болон гачигдал хомсдлын нэгтгэсэн индексийг Нидерландын Нийгмийн ухааны хүрээлэнгийн судлаачдын гаргасан нийгмийн тусгаарлагдмал байдлын бүлгүүдийн босго оноог тогтоох ерөнхий индексын голч утгыг ашигласан аргачлалд тулгуурлан хомсдол гачигдлын хэмжээгээр таван бүлэгт хуваасан. Үүнд: тусгаарлагдалтын өмнөх шат, дунд түвшний тусгаарлагдалт, ахисан тусгаарлагдалт, гүнзгий тусгаарлагдалт болон тусгаарлагдалтанд өртөөгүй (Пүрэв Ц. 2023)

Нийгмийн тусгаарлагдмал байдал нь нийгмийн тэгш бус байдлын нэг хэлбэр бөгөөд хотын орон зайн сегрегацийг илэрхийлэх боломжит шалгуур үзүүлэлт юм.

III. Судалгааны үр дүн ба хэлэлцүүлэг

ШУА-ийн Философийн хүрээлэнгийн Социологийн салбар 2019-2022 оны хооронд “Монголын нийгэм дэх тусгаарлагдах үйл явц, үр дагавар” сэдэвт суурь судалгааны төслийг хэрэгжүүлж сумын төв, аймгийн төв болон нийслэл хотын иргэдийн тоон болон чанарын мэдээлэл цуглуулсан. Тоон мэдээллийн дагуу нийслэл хотын нийт 416 хүнээс мэдээлэл цуглуулсан.

Уг судалгаагаар нийгмийн тусгаарлагдмал байдлын индексийг боловсруулж иргэдийн тусгаарлагдмал байдлын түвшинг хэмжсэн. Судалгаанд өрхийн эдийн

засгийн нөхцөл, ажил хөдөлмөрийн нөхцөл, хүмүүн капиталыг хадгалах, нэмэгдүүлэх боломж, хэрэглээ ба чөлөөт цагаа өнгөрүүлэх боломж зэрэг нийт 12 үндсэн үзүүлэлт багтсан хэмжүүрийг гаргасан. Тус индексээр нийслэл хотын төвийн хэсэг, төвөөс ойр болон хотын захын хэсэгт амьдарч буй оршин суугчид ялгаатай байна. Энэ нь нэг талаас хотын дэд бүтэц, төрийн үйлчилгээний хүртээмж болон хотын бодлоготой нян холбоотой. Нөгөө талаар оршин суугчдын боломж, хүсэл тэмүүлэл, амьжиргааны түвшин нь энэхүү хуваагдмал байдалд хүргэж байгаа.

Зураг 1. Нийслэл хотын төвийн дүүргүүдийн тусгаарлагдмал байдлын түвшин (хувиар)



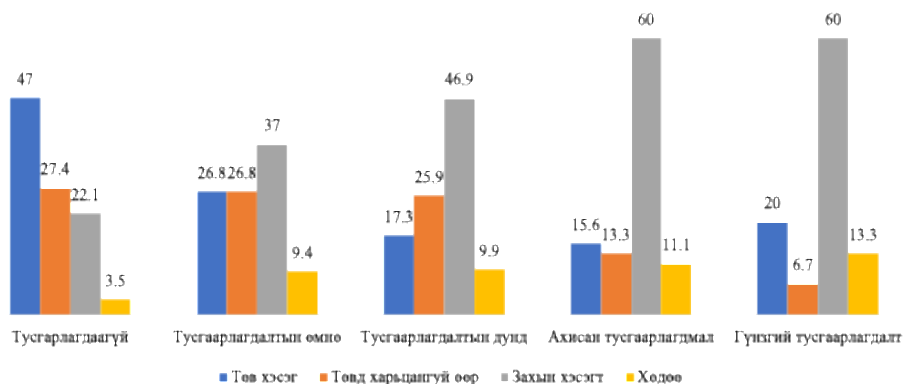
Тусгаарлагдмал байдлыг нийт 5 түвшнээр хуваан авч үзэв. Үүнд: Тусгаарлагдаагүй, тусгаарлагдалтын өмнөх, тусгаарлагдалтын дунд, ахисан тусгаарлагдалт, гүнзгий тусгаарлагдалт. Дүүргээр авч үзэхэд (хүн амын нягтралыг харгалзан зөвхөн төвийн 6

дүүргийг авч үзэв) хамгийн ихээр тусгаарлагдалттай дүүрэгт Сонгинохайрхан дүүрэг багтаж байна. Харин БГД-ийн тусгаарлагдмал байдлын түвшин нь бусад дүүрэгтэй харьцуулбал харьцангуй бага байна. Нийслэлийн статистикийн газрын мэдээллийн дагуу БГД-

ийн дийлэнх нь буюу 85 хувь нь нийтийн орон сууцанд амьдардаг оршин суугчид эзэлж байна. Харин СХД-ийн гуравны нэг нь нийтийн орон сууцанд, гуравны нэг нь монгол гэрт, үлдсэн айл өрхүүд байшинд амьдарч байна. Өөрөөр хэлбэл, орон сууцны

хэлбэр нь тусгаарлагдалтын түвшинд шууд нөлөөлдөг. Гэхдээ гэрт, байшинд, нийтийн орон сууцанд болон тохилог хауст амьдарч буй оршин суугчид өөрийн гэсэн амьдралын хэв маягтай юм.

Зураг 2. Хотын хэсэг дахь тусгаарлагдмал байдлын түвшин



Нийгэм, орон зайн хуваарилалтыг тусгаарлагдмал байдлын түвшнээр авч үзэхэд Улаанбаатар хотын төв хэсэгт оршин сууж буй иргэд бусад хэсэгтэй харьцуулбал тусгаарлагдах түвшин нь харьцангуй доогуур байна. Энэ нь дэлгүүр, хоршоолол, банк санхүү, хоолны газар, эрүүл мэнд, боловсрол болон бусад

төрийн байгууллагын үйлчилгээ, дэд бүтцийн хөгжил зэрэг нийтийн үйлчилгээний хүртээмжтэй холбоотой юм. Харин хотын захын хэсэгт цэвэр ус, ариун цэврийн байгууламж, бохирын шугамны холболт, төрийн үйлчилгээний хүртээмж нь дутагдалтай байгааг энэхүү тусгаарлагдалтын түвшин илтгэж байна.

Хүснэгт 1. Хот дахь байршил болон боловсролын түвшин

Газар зүйн байршил	Дээд	ТД	БД	ББД	Бага	Боловсролгүй	Харуулаагүй	Нийт
Төв хэсэг	51.3	8.2	29.2	7.6	2.3	0.3	1.1	100

Төвд ойролцоо	41.7	8.5	39.6	6.8	3	0	0.4	100
Захын хэсэг	29.4	8	40.8	13.7	5.3	2.3	0.4	100
Хөдөө	14	10	42	20	14	0	0	100

Дээрх хүснэгтийн мэдээллээс харахад нийслэл хотын оршин суугчид байршлаас хамаараад боловсролын түвшнээр ялгарч байна. Хотын төв хэсэгт дээд боловсролтой хүмүүс бараг тал хувийг эзэлж байхад хотын захад гуравны нэг нь дээд боловсрол эзэмшсэн гэж хариулсан. Төвд ойролцоо хэсэгт оршин сууж буй иргэдийн дийлэнх хувийг дээд болон бүрэн

дунд боловсролтой хүмүүс эзэлж байхад бага боловсролтой иргэд харьцангуй бага хувьтай байна. Тэдгээр нь голдуу захын хэсэг болон хөдөө амьдарч байгаа. Түүнчлэн хөдөлмөр эрхлэлтийн байдлаар авч үзэхэд захын хэсэг болон төв хэсгийн ойр газарт тогтмол хөдөлмөр эрхлэлттэй иргэдийн эзлэх хувь нь төв хэсэгтэй харьцуулбал доогуур түвшинд байна.

Хүснэгт 2. Хот дахь байршил болон хөдөлмөр эрхлэлтийн байдал

Газар зүйн байршил	Тогтмол ажилтай	Улирлын тогтмол ажилтай	Түр зуурын ажилтай	Ажилгүй	Нийт
Төв хэсэг	58.1	3.7	10.3	27.9	100
Төвд ойролцоо	47.3	13	15.8	24	100
Захын хэсэгт	46.2	10.8	11.5	31.5	100
Хөдөө	25	25	0	50	100

Хотын төвд ойролцоо хэсэгт оршин сууж буй хүмүүсийн дийлэнхийг тогтмол хөдөлмөр эрхэлдэг хүмүүс эзэлж байгаа бөгөөд хотын аль хэсэгт ч ажилгүй иргэд гуравны нэгийг бүрдүүлж байна. Захын хэсгээр ажилгүй хүмүүсийн эзлэх хувь нь бусад хэсгээс илүү байгаа нь анхаарал татсан. Судлаачийн үзэж байгаагаар хотын хэсгээр тогтмол ажлын байр олоход харьцангуй хүндрэлтэй байдаг гэж үзэж байна.

IV. Дүгнэлт

Дээрх хэлсэнчлэн хотын орон зайн сегрегаци нь нийгмийн тэгш бус байдал болон нийгмийн давхраажлыг илэрхийлж буй

байдал юм. Судалгааны дүнгээр нийгмийн тэгш бус байдал нь хотын төв, хотын төвд ойролцоо болон хотын захын хэсэгт тусгаарлагдалтын түвшин нь ялгаатай байна. Өөрөөр хэлбэл, айл өрхүүдийн “өрхийн эдийн засгийн нөхцөл”, “ажил хөдөлмөрийн нөхцөл”, “хүмүүн капиталыг хадгалах, нэмэгдүүлэх боломж”, “хэрэглээ ба чөлөөт цаг” гэсэн шалгуур үзүүлэлт нь ялгаатай. Хотын захын хэсэг рүү ойртох тусгам тусгаарлагдмал байдлын түвшин нэмэгдэж байгаа. Энэ нь жишээлбэл хөдөлмөр эрхэлттэй холбоотой. Судалгаанд оролцсон хотын төв хэсэгт амьдарч буй иргэдийн 58.1 хувь нь тогтмол ажил эрхэлдэг

гэж хариулсан бол төвд харьцангуй ойр газарт амьдардаг иргэдийн 47.3 хувь, хотын захад 46.2 хувь нь тогтмол ажилтай гэж хариулсан байна. Нөгөө талаар хотын төв хэсэгт 27.9%, хотын төвд ойролцоо - 24%, хотын захад 31.5% нь ажилгүй гэж хариулсан. Түүнчлэн боловсролын түвшний ялгаатай байдал мөн ажиглагдсан. Дээд боловсролтой иргэдийн талаас илүү хувь нь хотын төвд, 27.5 хувь нь хотын

төвд ойролцоо, 21.6 хувь нь хотын захад оршин сууж байна. Өнөө үеийн Улаанбаатар хотын нийгмийн давхраажлыг хотын төв хэсэг, төвд ойролцоо болон захын хэсэг гэж хувааж болно.

Цаашид хотын ямар нийгэм, эдийн засгийн бүлэг орон зайн сегрегацид илүү өртөж байна, энэ нь хотын төлөвлөлт, бодлогтой хэрхэн холбоотой эсэхийг судлах шаардлагатай.

Ашигласан материал

- Хүрэлмаа Д. 2023. "Монгол Улсын хотжилт 1990-ээд онд" *Монголын хүн амын сэтгүүл* 6 (1): 46-57. <https://journal.num.edu.mn/MJP/issue/view/375>.
- Фонд «Институт экономики города». 2020. "Разработка концепции и методологии изучения внутригородской социально-пространственной сегрегации в российских городах." Москва.
- Гидденс А. 2006. *Социологи*. Улаанбаатар: НШУС, Социологийн тэнхим.
- Blasius J. 1988. "Indices der Segregation" Edited by J. Friedrichs. *Kölner Zeitschrift für Soziologie und Sozialpsychologie* (Verlag für Sozialwissenschaften) 29. https://doi.org/10.1007/978-3-322-83617-5_2.
- William G. Flanagan. 2010. *Urban sociology. Images and structure*. Rowman & Littlefield Publishers.
- Трущенко О.Е. 1994. "Престижный адрес: социально-пространственная сегрегация в Москве" *Социологический журнал* 4: 120–126.
- Massey D.S., Denton N.A. 1988. "The Dimensions of Residential Segregation" *Social Forces* (The University of North Carolina Press) 67 (2): 281-315. doi:<https://doi.org/10.1093/sf/67.2.281>.
- Dangschat J.S. 2007. "Soziale Ungleichheit, gesellschaftlicher Raum und Segregation" In *Lebensstile, soziale Lagen und Siedlungsstrukturen*, by A. Hamedinger J.S. Dangschat, 21-50. Hannover: Verlag der ARL. https://www.ssoar.info/ssoar/bitstream/handle/document/31871/ssoar-2007-dangschat-Soziale_Ungleichheit_gesellschaftlicher_Raum_und.pdf?sequence=1&lnkname=ssoar-2007-dangschat-Soziale_Ungleichheit_gesellschaftlicher_Raum_und.pdf.
- Kemper J. 2018. "Ungleichheit in den Städten. Stadtentwicklung und soziale Ungleichheit" *Bundeszentrale für politische Bildung*. July 09. <https://www.bpb.de/themen/stadt-land/stadt-und-gesellschaft/216890/ungleichheit-in-den-staedten/>.
- Batayev Z. 2013. *Verstädterung der Mongolei unter besonderer*

- Berücksichtigung der mongolischen Hauptstadt seit der Jahrtausendwende.* Augsburg. <https://books.google.mn/books?id=SWp80AEACAAJ>.
- Алов Н.И. 2021. "Эволюция концепций пространственной сегрегации в городах США" *Региональные исследования* № 1(71): 107-117. <https://doi.org/10.5922/1994-5280-2021-1-9>.
- Нарантулга Б. 2013. "Монгол улсын хүн амын дотоод шилжих хөдөлгөөний түүхэн хандлага" *Монголын хүн амын сэтгүүл* Дугаар (399) 23: 7-19.
- Энхболд Д. 2013. "Монголын хүн амын зүйн хөгжлийн тойм" *Монголын нийгмийн өөрчлөлт*, ред. Чулуунбаатар Г. Даш-Ёндон Б. Улаанбаатар: ФСЭХ., ШУА, "Бэмби сан" ХХК.
- ҮСХ. 2017. *Хүн амын 2015-2045 оны шинэчилсэн хэтийн тооцоо*. Улаанбаатар. <https://downloads.1212.mn/-DUdA3Dcck-4y5Szu8YU5QZIs9tkQ4JqG-Pfmi0i.pdf>.
- Taraschewski T. 2012. "Ulaanbaatar: sozialräumliche Segregation und Migration" *Geographische Rundschau* 64: 42-49.
- Bayartsetseg T. 2022-2023. *Lived citizenship of ger residents in Ulaanbaatar: a socio-spatial understanding of social inequality, belonging, aspirations, and a social work*. Ghent: Ghent university.
- Пүрэв Ц. 2014. "Хотын хүн амын амьдралын хэв маяг, хувьсал өөрчлөлт" *Монгол дахь хотжилт: үйл явц ба төлөв байдал*, ред. Пүрэв Ц., Батжаргал Ж., Цэцэнбилэг Ц. 49-80. Улаанбаатар: ФСЭЗХ, ШУА. "Год бичиг" ХХК.
- ҮСХ, Дэлхийн банк. 2022. "Ядуурлын дүр төрх - 2020" Судалгааны тайлан, Улаанбаатар. https://downloads.1212.mn/Pover ty_report_2020_MGL.pdf.
- Сингх Г. 2017. *Улаанбаатар хот дахь ядуурлын байдал: Ядуурлын хэлбэрүүдийг ойлгон, тулгарч буй асуудлуудыг шийдвэрлэх нь*. Судалгааны тайлан, Вашингтон: Дэлхийн банк. <https://documents1.worldbank.org/curated/en/233371543335178520/pdf/132532-WP-MONGOLIAN-PUBLIC-UB-Report-Mongol-Havtastai-1.pdf>.
- Балицкая А.К. 2015. "Субъективный социальный статус как индикатор социальной безопасности." *Социальная и личностная безопасность и защита человека: эволюция форм и современные парадигмы: материалы международной заочной научно-практической конференции, посвященной 40-летию Амурского государственного университета*. Благовещенск: Амурский государственный университет. 5-10. <https://elibrary.ru/item.asp?id=28287351>.
- Афонин М.В. 2013. "Особенности городской сегрегации в крупном региональном центре (на примере г. Ярославля)" *Вестник Ярославского государственного университета им. П. Г. Демидова* (1(23)): 121-126. <https://www.elibrary.ru/item.asp?id=18882894>.
- Тихонова Н.Е. 2007. *Социальная стратификация в современной России. Опыт эмпирического*

анализа. Москва: Институт социологии РАН.

Тихонова Н.Е. 2018.

"Стратификация по жизненным шансам массовых слоев современного российского общества" *Социологические исследования* 6: 53-65.
<https://doi.org/10.7868/S0132162518060053>.

Пүрэв Ц. 2019. "Монголын нийгмийн давхраажилтыг нөөц боломжийн хандлагаар судлах асуудалд" *Философи, эрхийн судлал - XXXIV: (Философийн хүрээлэн, ШУА. "Тод бичиг" ХХК) 90-102.*

Пүрэв Ц. 2023. "Амьдралын нөөц боломжийн хомсдол ба тусгаарлагдмал байдал" *Монголын нийгэм дэх тусгаарлагдах үйл явц, үр дагавар*, ред. Батжаргал Ж., Пүрэв Ц. 46-61. Улаанбаатар: Философийн хүрээлэн, ШУА, "Соёмбо принтинг" ХХК.

