

Research article

## Монгол хэлний үгүйсгэх сул үг “busu, bisi”-ийн хувьслын судалгаа

Terigele<sup>1</sup>  Мөнхбатын Азжаргал<sup>\*2</sup> 

<sup>1</sup>Жилиний Гадаад хэлний их сургууль, Дорно дахины хэлний сургууль, Афро-Ази хэлний тэнхимийн багш  
магистр (М.А), Чан Чунь, БНХАУ

<sup>\*2</sup>Жилиний Гадаад хэлний их сургууль, Дорно дахины хэлний сургууль, Афро-Ази хэлний тэнхимийн багш  
Доктор (Ph.D) дэд профессор, Чан Чунь, БНХАУ

### ARTICLE INFO

#### History.

Received: 28 March, 2026

Revised: 17 May, 2026

Published: 05 June, 2026

#### Түлхүүр үг:

Монгол хэл, үгүйсгэх сул үг,  
бус, биш, хувирал өөрчлөлт

### ABSTRACT

Энэхүү өгүүлэлд монгол хэлний үгүйсгэх сул үг болох “busu(бус)” болон “bisi(биш)”-ийн түүхэн хувьсал, хөгжлийн зүй тогтлыг хэл шинжлэлийн үүднээс системтэй шинжлэн судлахыг зорив. Судалгаанд түүхэн өөр өөр цаг үеийн бичгийн дурсгал болон орчин цагийн хэлний баримт хэрэглэгдэхүүнд тулгуурлан статистик шинжилгээ, дүрслэн тайлбарлах болон харьцуулан судлах аргуудыг ашиглав. Үүгээр нэгэн сул үгийн түүхэн өөр өөр үе дэх хэлбэр, утга, хэрэглээг харьцуулан шинжиллээ. Судалгааны үр дүнд “busu~bisi” нь Дундад зууны монгол хэлний заах төлөөний үг “busu”-аас хувьсан гарсан бөгөөд “basa”(бас)-ийн хамт a/i/u эгшгийн сэлгэцээр бүтэж салбарласан болохыг тогтоов. XVI зууны үеэс “busi” хэлбэр нь “bisi” болон хувирч тогтворжсоныг баримтаар тодорхойлсон. Орчин цагийн монгол хэлний түвшинд эдгээр сул үгс нь нэр үг болон үйл нэрийн дараа орж, юмс үзэгдлийн мөн чанарыг ялган үгүйсгэх үүрэгтэйг нотоллоо. Хэрэглээний давтамжийн хувьд “bisi” нь илүү өндөр, хэл зүйн хорших чадварын хувьд илүү уян хатан шинжтэй байгааг илрүүлэв. Тус өгүүлэл нь үгүйсгэх сул үгийг түүхэн хувьслын өнцгөөс системтэй судалснаараа монгол хэлний үгүйсгэх тогтолцооны судалгаанд шинэлэг тал болж буй бөгөөд цаашдын гүнзгийрүүлсэн судалгааны хэрэглэгдэхүүн болох ач холбогдолтой.

© 2026, Author(s). This is an open access article under the CC BY-04 license (<https://creativecommons.org/licenses/by/4.0/deed.en>)

## 1. Оршил

Хэл нь нийгмийн хөгжил болон хэлний тогтолцооны дотоод хүчин зүйлсийн харилцан нөлөөллөөр тасралтгүй хувьсан өөрчлөгдөж байдаг амьд систем юм. Энэхүү системийн нэгэн чухал бүрэлдэхүүн хэсэг нь үгүйсгэх сул үгс бөгөөд тэдгээр нь өгүүлбэрт бие даасан утга илэрхийлэхгүй ч, хэл зүйн хувьд өгүүлбэрийн гишүүдийн утгыг эсрэгцүүлэн үгүйсгэх эсвэл юмс үзэгдлийн мөн чанарыг ялган магадлах онцгой үүрэг гүйцэтгэдэг. (Sanzheev, 1962)

Монгол хэлний үгүйсгэх тогтолцоо нь үйл үгийн бүлэг бүрд тусгайлан зориулагдсан, хэрэглээний хатуу заагтай сул үгсээс бүрддэгээрээ онцлогтой. Сул үгс нь өгүүлбэр зүйн байрлалын хувьд хоёр үндсэн хэлбэрт хуваагдана: 1. Үйл үгийн урд хэрэглэгдэх үгүйсгэл: Үйл үгийнхээ өмнө байрлаж, цаг хугацааны ялгааг заах сул үгс(ülü, ese). 2. Үйл үг болон нэр үгийн ард хэрэглэгдэх үгүйсгэл: Үйл үг болон нэрийн ард орж, мөн чанар болон орон цагийг үгүйсгэх үгс(ügei, edüi, busu, bisi). (Sanzheev, 1962) Мөн хориглосон утга бүхий үгүйсгэл “бүү”(büü) болон “битгий”(bitegei) зөвхөн захиран тушаах, хүсэх хэлбэрт хэрэглэгдэх бөгөөд үйл үгийнхээ өмнө байрлана.

Монгол хэлэнд “ülü(үл), ese(эс), ügei(үгүй), edüi(өдүй), busu(бус), bisi(биш)” зэрэг сул үгс түүхэн болон орчин цагийн хэрэглээний хувьд ихээхэн ялгаатай хувьсан иржээ. Тухайлбал, эртний болон дундад зууны монгол хэлэнд үйл үгийн өмнөх үгүйсгэл (ülü, ese) түгээмэл байсан бол, орчин цагийн монгол хэлэнд тэдгээр нь хэрэглээнээс шахагдаж, өгүүлбэрийн төгсгөлд ордог нэр үгэн суурьтай үгүйсгэл(ügei, bisi) давамгайлах болсон байна. Энэхүү шилжилт нь хэлний системийн хувьд үйл үгэн суурьтай үгүйсгэлээс нэр үгэн суурьтай үгүйсгэл рүү чиглэсэн мөчлөгт хөгжил болохыг илэрхийлдэг.

Эрдэмтэн судлаачдын бүтээлүүд нь ихэвчлэн тодорхой нэгэн түүхэн үеийн бичгийн дурсгал эсвэл орон нутгийн аялгуунд тулгуурласан байдаг бол энэхүү судалгаагаар "бус"(busu) болон "биш"(bisi) үгүйсгэх үгсийн түүхэн язгуур, холбоо хамаарал, XVI зуунаас хойших хэлбэр ба утгын тогтворжилтыг түүхэн болон зэрэгцүүлсэн шинжилгээний үүднээс цогцоор нь авч үзэх юм.

## 2. Судалгааны арга зүй

Энэхүү судалгаанд монгол хэлний үгүйсгэх сул үгсийн түүхэн хувьсал, хэрэглээний зүй тогтлыг тодорхойлохын тулд дараах аргуудыг тодорхой үе шаттайгаар ашиглав. Үүнд:

### 1. Статистик шинжилгээний арга:

"Хөх судар" роман болон бусад түүхэн эх хэрэглэгдэхүүн дэх "бус", "биш" сул үгсийн тохиолдлыг бүртгэхэд уг тоон судалгааны аргыг ашигласан. Үгүйсгэх сул үгсийн давтамж (нийт 505 тохиолдол), тэдгээрийн нэр үг (327 удаа) болон үйлт нэрийн (178 удаа) ард орсон тоон үзүүлэлтийг тодорхойлж, хүснэгт болон графикаар дүрслэв. Ингэхдээ холбогдох нөхцөл, дагаврын тоог нэг бүрчлэн ангилж хамаарлыг тодорхойлов.

### 2. Дүрслэн тайлбарлах арга:

Судалгааны объектын хэл зүйн шинж чанар, байрлал, утгын онцлогийг тодорхойлоход уг чанарын судалгааны аргыг ашигласан. Үгүйсгэх сул үгс нь өгүүлбэрт нэр үг, тэмдэг нэр, төлөөний үг болон үйлт нэрийн ард орж буй байрлалын онцлогийг бодитойгоор тайлбарлаж, "ялган үгүйсгэх" болон "магадлах" утгыг жишээгээр баталгаажуулав.

3. Харьцуулан судлах арга: Нэгэн цаг үе дэх өөр өөр үгүйсгэх сул үгсийн ялгаа болон нэг сул үгийн түүхэн өөрчлөлтийг шинжлэхэд энэхүү түүхэн болон харьцуулсан шинжилгээний аргыг ашигласан."Бус" болон "биш" хэмээх сул үгсийг ижил бичвэрийн хүрээнд утга, хэрэглээгээр нь зэрэгцүүлэн шинжлэв. Дурдсан сул үгсийн түүхэн өөр өөр үе дэх хэлбэр, утгын хувьслыг (жишээ нь: эртний монгол хэлнээс орчин цагийн хэл рүү шилжих шилжилт) харьцуулж, системийн шинжтэй өөрчлөлтүүдийг илрүүлэв.

4. Эх хэрэглэгдэхүүний шинжилгээний арга: Онолын дүгнэлтийг бодит эх сурвалжаар баталгаажуулахад ашигласан. В.Инжинашийн "Хөх судар" романы гурван дэвтэр дэх эх бичвэрүүдэд тулгуурлан, түүхэн цаг хугацааны хүрээнд хэлбэр, утга, хэрэглээг нь системтэйгээр шинжлэн үзэв.

## 3. Судлагдсан байдал

Монгол хэлний үгүйсгэх сул үгийн талаар дотоод, гадаадын судлаачид өөр өөр өнцгөөс, гүнзгийрүүлэн судалж, олон бүтээл туурвисан байдаг. Гэвч ихэнх судалгаа нь үгүйсгэх сул үгийг ерөнхий сул үгийн аймагт багтаан нэгэн цаг үеийн (синхроник) үүднээс авч үзсэн байх бөгөөд “ᠪᠤᠰᠤ busu(бус), ᠪᠢᠰᠢ bisi(биш)”-д чиглэсэн бие даасан нарийвчилсан судалгааны өгүүлэл одоогоор ховор байна.

Монгол улсын хэл шинжлэлч эрдэмтдийн хувьд үгүйсгэх сул үгийг өгүүлбэр зүй, утга зүй болон баймж утгын үүднээс нарийвчлан судалж ирсэн. Монгол хэлний үгүйсгэлийг эрдэмтэд дан үгүйсгэл, давхар үгүйсгэл, дундын үгүйсгэл гэх мэтээр ялган ангилдаг бөгөөд Монгол хэлний өгүүлбэр зүй судлаач Б.Пүрэв-Очир өгүүлбэр зүйн талаас нь авч судалсан ба “Дан үгүйсгэлийг илрүүлэхдээ “тухайн гишүүний өмнө “үл, эс” -ийг, хойно нь “үгүй, биш, бус”-ыг хэрэглэж дан үгүйсгэл хэлбэртэй харьцааг үзүүлдэг.” гэж дурдсан байдаг. (Purev-Ochir, 1998)

Монгол хэл шинжлэлч Г.Гантогтох үг зүйн үүднээс “Орчин цагийн монгол хэлний үгзүйн байгуулал” номд “үгүйсгэх сул үг” гэж авч судалсан байдаг. (Gantogtokh, 1987)

Мөн монгол хэл шинжлэлч Ю.Мөнх-Амгалан “Орчин цагийн монгол хэлний баймжийн ай” бүтээлдээ баймж утгын талаас нь судалсан байдаг. “Үл, эс, биш, бус, үгүй, -лгүй, -шгүй” зэрэг нөхцөл, “алга” зэрэг үгийг баймжийн захын тогтолцоо буюу үндсэн баймж чанарт багтааж баймж утгын талаас нарийн тайлбарласан нь монгол хэлний үгүйсгэх утгатай нөхцөл болоод үгсийн нэлээд нарийн судалгаа болсон юм.

МУ-ын ардын багш, ШУ-ны доктор, профессор Ц.Өнөрбаян монгол хэлний үгүйсгэх утга илэрхийлэх зарим нөхцөлүүдийг чимэх үгийн айд багтааж үгүйсгэн чимэх үгс (Unurbayan, 2004) гэж тодорхойлсон байна. Мөн МУИС-ийн доктор, профессор Д.Энхжаргал эдгээр сул үгийг ярианд өгүүлбэр орлох (pro-forms) үүрэгтэйг бүтэц хэл шинжлэлийн онолоор нотолсон байна. (Dagvasumberel, 2015)

Өвөр Монголын хэл шинжлэлийн салбарт үгүйсгэх сул үгийг тогтолцооны үүднээс ангилах хандлага давамгайлдаг. Насанбаяр, Хас-Эрдэнэ (Nasunbayar, 1982), Чингэлтэй (Chinggeltai, 1984) болон Түмэнжаргал (Tumenjirgal, 2018) нарын бүтээлд үгүйсгэх сул үгийг ерөнхий хэл зүйн бүтцийн хүрээнд тайлбарласан.

Утга зүйн хувьд Сэнгэ (Senge, 1987) "биш"-ийг "ялган үгүйсгэх" утгатай хэмээн тодотгож, үйл үгэн суурьтай үгүйсгэлээс ялгарах шинжийг нь гаргасан бол Дэлгэрхүү (Delgerkhuu, 2008) сул үгийг давхарлан хэрэглэх үзэгдлийг статистик хүснэгтээр тайлбарласан. Түүхэн талаас нь Сэцэнбаатар (Sicqinbateer, 1992) дундад зууны монгол хэлний "бус" нэгжийн хэрэглээг түүхэн дурсгал бичгийн баримтад тулгуурлан шинжилжээ.

Гадаадын бусад орны судалгаанд монгол хэлний үгүйсгэлийг хэлний хэв шинж (typology) болон түүхэн хувьслын онолын үүднээс авч үзэж байна. Жишээ дурдвал Германы монголч эрдэмтэн Б.Бросиг "busu/bisi" нэгж нь анх "өөр" (other) гэсэн утгатай байснаа хэрхэн "нэрлэхийн үгүйсгэл" (ascriptive negation) болон хувирсныг (Brosig, 2015) түүхэн хэл шинжлэлийн үүднээс тайлбарласан. Энэ нь дундад зууны монгол хэлний сүүл үед "үгүй" нэгжтэй байр суурь булаалдах болсон түүхэн үйл явцыг нотолсон чухал судалгаа юм.

Монгол хэлний үгүйсгэх тогтолцоо болон "бус"<sup>(ᠪᠤᠰᠤ)</sup>, "биш"<sup>(ᠪᠢᠰᠢ)</sup>-ийн хэрэглээ, хувьсал

Үгүйсгэх сул үг нь бие даасан үгсийн сангийн утга илэрхийлдэггүй бөгөөд өгүүлбэр, эсхүл түүний аль нэг бүрэлдэхүүн хэсэгт үгүйсгэсэн нэмэлт утга оруулах үүрэг бүхий нэгэн төрлийн сул үг болно. Ерөнхийдөө өгүүлбэр болон өгүүлбэрийн аль нэг гишүүнд үгүйсгэх утга оруулах үүрэг бүхий, бие даасан хэл зүйн утгагүй нэгэн төрлийн туслах үг юм.

Монгол хэлний үгүйсгэх сул үгс үйл үгийнхээ хаана байрлаж байгаагаараа ялгардаг. (Dagvasumberel, 2015) Үйл үгийн өмнө талд байрладаг үгүйсгэх үгсийг дурдвал: “Үл(ülü)” нь одоо болон ирээдүй цагийг заасан үйлийн хэлбэрийг үгүйсгэнэ. “Эс(ese)” бол өнгөрсөн цагийн үйлийн хэлбэрийг үгүйсгэнэ. “Бүү, битгий” нь захирах, хүсэх төлөвт буюу хориглон үгүйсгэх утгаар хэрэглэгдэнэ. Мөн нэр үг болон үйлт нэрийн ард ордог үгүйсгэх үгс нь орчин цагийн монгол хэлэнд хамгийн идэвхтэй хэрэглэгдэж байна: Үгүй(ügei) бол хамгийн түгээмэл хэрэглэгддэг, нэр үг болон үйл нэрийн ард орж байршил, эзэмшил болон үйл явдал болоогүйг заадаг. Бус(busu), биш(bisi): Юмс

үзэгдлийн мөн чанарыг ялган үгүйсгэх утгатай. Өдүй(edüi): “хараахан ...-аагүй” гэсэн утгыг илэрхийлдэг.

Монгол хэлний олон үгүйсгэх сул үг байгаагаас “бус” болон “биш” нь юмс үзэгдлийн мөн чанарыг ялган үгүйсгэж, өгүүлэгчийн баймж хандлагыг илэрхийлдэг онцгой үүрэгтэй нэгжүүд юм. Утга зүйн хувьд эдгээр нь “тэр биш, энэ мөн” гэсэн ялгах утгыг гаргахаас гадна, “биш” нь лавшруулан бататгах, “бус” нь өөр, ондоо гэсэн утгыг давхар агуулдаг. Хэл зүйн хувьд нэр үг болон үйлт нэрийн ард байрлаж, төрөл бүрийн нэрийн хэлбэрүүдтэй нягт хоршин хэрэглэгддэг бөгөөд “биш” нь хэрэглээний давтамж, уян хатан чанараараа илүү давамгайлдаг байна.

Хэл нь нийгмийн хөгжил болон хэлний тогтолцооны дотоод хүчин зүйлсийн харилцан нөлөөллийн дүнд хөгжин хувьсаж байдаг. Хүн төрөлхтний хэл, эсхүл аливаа нэгэн тухайлсан хэлний эртний төлөв байдал нь орчин цагийнхтайгаа бүрэн дүүрэн ижил байх боломжгүй юм. Монгол хэл хувьсан хөгжих явцад үгүйсгэх утгатай “бус”(ᠪᠤᠰᠤ), “биш”(ᠪᠢᠰᠢ) хэмээх сул үгс нь тасралтгүй хувьсан өөрчлөгдсөөр ирсэн байна. Монгол хэл нь анх үүсэж бүрэлдсэн цагаасаа эдүгээг хүртэлх хугацаанд хөгжлийн урт удаан замыг туулсан түүхтэй. Монголчууд хэдийнээс бичиг үсэг хэрэглэж эхэлсэн тухай баттай баримт одоогоор олдоогүй хэдий ч монгол бичгийн хэлбэр, тогтолцоонд үндэслэн үзвэл монгол бичиг нь барагцаалбал нэг мянга гаруй жилийн түүхтэй хэмээн үздэг. Өнөөг хүртэл олдоод буй монгол бичгийн хамгийн эртний дурсгал бол XIX зууны эхээр Оросын Байгал нуурын ойролцоо, Эргүнэ мөрний сав газраас олдсон “Чингисийн чулууны бичиг” (1225 он) юм. Судлаачид монгол бичгийн хэлний хөгжлийг ерөнхийд нь дундад үе, ойрх үе, орчин үе, одоо үе гэж дөрвөн үе шатанд хуваан үздэг.

## I. Дундад үеийн монгол бичгийн дурсгал дахь “ᠪᠤᠰᠤ ~ ᠪᠢᠰᠢ busu~busi”

Дундад үеийн Монгол хэлний (XIII-XV зууны сүүл үе) сайн баримтжуулсан тэмдэглэлүүд байдаг бөгөөд Уйгуржин монгол бичиг, Дөрвөлжин бичиг, Хятад, Араб хэл дээрх баримт бичгүүдийн нэлээд хэсэг нь байдаг. Энэхүү өгүүлэлд “Монголын нууц товчоон” (Jiang, Yuanchao Mishi Sanzhong [Three Editions of the Secret History of the Yuan Dynasty], 1975), Баярын галигласан “Монголын нууц товчоон” (Bayar, 1980) “Уйгуржин монгол бичгийн дурсгалуудын эмхэтгэл” (Daobu, 1983) “Дөрвөлжин бичгийн монгол баримт бичгийн эмхэтгэл” (Khugejiltu, 2004) зэргийг судалгааны материал болгон сонгосон.

### 1.1. Монголын нууц товчоон дахь “busu~busi”

Монголын нууц товчоо нь монголчуудын түүхэн хөгжлийн үйл явцыг он дарааллын хэлбэрээр тэмдэглэн үлдээсэн түүхэн уран зохиолын бүтээл юм. Энэ нь өнөөг хүртэл олдоод буй монгол хэл дээрх түүхийн хамгийн эртний сонгодог сурвалж болно. Одоо хадгалагдан үлдсэн Монголын нууц товчоо (өөрөөр “Юань улсын нууц товчоон” гэх) нь Мин улсын Хунью хааны үед (1368-1398 он) монгол хэлийг хятад ханзаар дуудан галиглаж (өөрөөр хэлбэл “үсгийг хурааж, аялгууг нийлүүлэх” зарчмаар), галигласан монгол үг бүрийн хажууд хятад орчуулгыг хадаж, мөн бүлэг тус бүрийн төгсгөлд хятад хэлээрх орчуулгыг хавсаргасан хувилбар юм.

Монголын нууц товчоонд “ᠪᠤᠰᠤ ülü (үл), ᠪᠢᠰᠢ ese (эс), ᠪᠢᠰᠢ ügei (үгүй), 兀都為 üdü`üi (үдүй), ᠪᠤᠰᠤ~ᠪᠢᠰᠢ busu~busi (бус)” зэрэг үгүйсгэх сул үгс тэмдэглэгдсэн байдаг. Эдгээрээс “ᠪᠤᠰᠤ~ᠪᠢᠰᠢ busu~busi”-ийн хэрэглээний давтамж нь бусад үгүйсгэх сул үгтэй харьцуулахад илт доогуур буюу харьцангуй цөөн тохиолдож байна. Дэлгэрэнгүй тоо баримтыг Зураг 1.1-д үзүүлэв.

*Зураг 1.1 Монголын нууц товчоон дахь үгүйсгэх сул үгс*





үйл үг	үргэлжлэх цаг-qu/-kü	ирээдүй			1
--------	-------------------------	---------	--	--	---

Эдгээр тоо баримт болон хэрэглээний онцлогоос үзвэл, дундад үеийн монгол хэлэнд “busu~busi” нь орчин цагийн монгол хэлнийх шиг үгүйсгэлийн гол хэрэглүүр болж бүрэн төлөвшөөгүй байсан. Тухайн үед үгүйсгэх үүргийг голчлон “ülü” болон “ese” гүйцэтгэж байсан бөгөөд “busu~busi” нь зөвхөн тодорхой хүрээнд, ялгах утга бүхий төлөөний үгийн шинжтэйгээр хязгаарлагдмал хэрэглэгдэж, цөөн тохиолдолд л үгүйсгэх сул үгийн үүргээр хэрэглэгдэж байжээ.

## II. Ойрх орчин үеийн монгол хэлний бичгийн дурсгал дахь “ᠪᠤᠰᠤ busu, ᠪᠢᠰᠢ bisi”

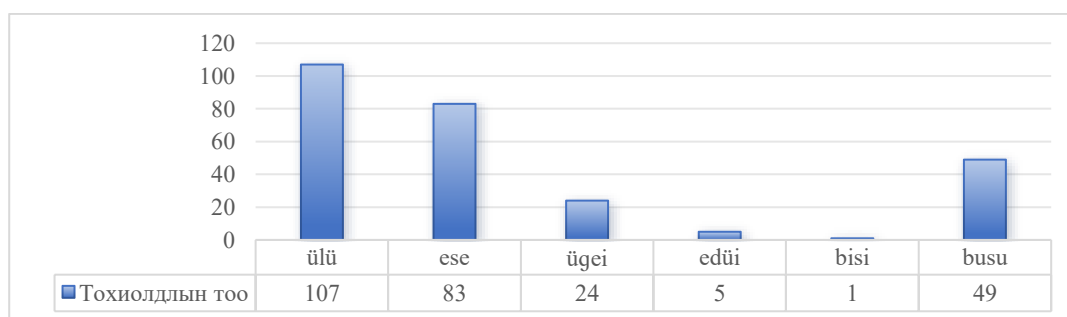
Ойрх орчин үе гэдэгт XVI зуунаас XX зууны эхэн үеийг хамааруулна. Энэхүү судалгаанд ойрх үеийн (XVI зуунаас XVIII зууны эхэн үе) бичгийн дурсгалын төлөөлөл болгон Саган сэцэний зохиосон “Эрдэнийн товч” (Sechen, 2013) (Хаадын үндэсний Эрдэнийн товч), орчин үеийн (XVIII зууны сүүлээс XX зууны эхэн үе) дурсгалын төлөөлөл болгон В.Инжаннашийн “Хөх судар” (Их Юань улсын мандсан төрийн хөх судар) (Injanashi, 2004) хөлгөн судар дахь хэрэглэгдэхүүнийг сонгон авч шинжлэв.

### 2.1. “Эрдэнийн товч” дахь “ᠪᠤᠰᠤ busu, ᠪᠢᠰᠢ bisi”

XVII зууны монгол бичгийн хэл нь шилжилтийн үеийн шинж төлөвийг агуулдаг бөгөөд дундад үеийн монгол хэл болон орчин үеийн монгол бичгийн хэлний онцлогийг янз бүрийн түвшинд хадгалсан байдаг. 1662-1663 оны орчим туурвисан Саган сэцэний “Эрдэнийн товч” (Sechen, 2013) нь Монголын түүхийн гурван их сурвалж бичгийн нэг билээ. Судалгааны эх хэрэглэгдэхүүн болгон Монгол Улсын Үндэсний номын санд хадгалагдаж буй дөрвөн төрлийн гар бичмэлээс хулсан үзгээр бичсэн хувилбарыг үндсэн эх болгож, бусад гурван хувилбарыг харьцуулан тулгаж баяжуулсан эхийг ашиглав.

Тус дурсгалд “ᠪᠤᠰᠤ ülü(үл), ᠡᠰᠡ ese (эс), ᠤᠭᠡᠢ ügei (үгүй), ᠡᠳᠦᠢ edüi(өдий), ᠪᠢᠰᠢ bisi(биш), ᠪᠤᠰᠤ busu (бус)” зэрэг үгүйсгэх сул үгс тохиолдож байна. Дэлгэрэнгүй өгөгдлийг Зураг 2.1-т үзүүлэв.

Зураг 2.1 “Эрдэнийн товч” дахь үгүйсгэх сул үгс



Зургаас харвал “ᠪᠤᠰᠤ busu(бус)”-ын хэрэглээний давтамж нь “ᠪᠢᠰᠢ bisi(биш)”-ээс өндөр байна. “ᠪᠢᠰᠢ bisi(биш)” нь “ᠪᠢᠰᠢ ᠠᠮᠢᠶ᠋ᠠ ᠡᠰ ᠬᠠᠶᠢᠷᠯᠠᠰᠠᠨ ᠪᠤᠷᠴᠢ ᠪᠢᠰᠢ ᠪᠢᠯᠡᠭᠦ?” (Бие амиа эс хайрласан Боорчи биш билүү?) (Sechen, 2013) хэмээх жишээнд 1 удаа тохиолдож, хариу асуух утгыг илэрхийлжээ.

Харин “ᠪᠤᠰᠤ busu(бус)” нь нийт 49 удаа тохиолдсон бөгөөд энэ нь тухайн дурсгал дахь нийт үгүйсгэх сул үгийн 18.22 хувийг эзэлж байна. Энэхүү сул үг нь голчлон жинхэнэ нэр, тэмдэг нэр, төлөөний үг болон үйлт нэрийн ард орж, тухайн үйл явдал, шинж чанарыг ялган үгүйсгэх буюу “мөн, биш”-ийн утгыг заадаг.

### 1. “ᠪᠤᠰᠤ busu(бус)” нэр үгсийн ард хэрэглэгдэх байдал:





Үгсийн төрөл		Үгүйсгэх сул үг				
		busu		bisi		
		Ойрх үе	Орчин үе	Ойрх үе	Орчин үе	
нэр үг	жинхэнэ нэр	16	256	1		
	тэмдэг нэр	16	56		7	
	төлөөний нэр	2	15			
үйл үг	үйлт нэр	үргэлжлэх ирээдүй цаг -qu/- к ü -qui/- к ü i	4	52		
		Өнгөрсөн цаг - γ s a n/- g sen	11	126		

Эдгээр тоо баримт болон хэрэглээний онцлогоос үзвэл, ойрх орчин үеийн монгол хэлэнд “busu” сул үг нь өмнөх үеийн “өөр, бусад” гэх төлөөний үгийн утгаас илүүтэйгээр, нэр үг болон үйлт нэрийг үгүйсгэх үндсэн хэрэглүүр болж хөгжсөн нь харагдаж байна. Харин “bisi” нь хэрэглээний хувьд харьцангуй цөөн боловч “bisi uu”, “busu bisi uu” зэрэг нийлмэл хэлбэрээр бататгах, асуух утгаар хэрэглэгдэж эхэлсэн байна.

Монгол хэлний “биш” нэгж нь хэлбэр болон утга зүйн хувьд хятад хэлний “bú shì” (不是) хэмээх бүтэцтэй ижилсэх тал ажиглагддаг нь судлаачдын анхаарлыг татсаар ирсэн билээ. Үүнтэй холбогдуулан Ван Лигийн судалгааг авч үзвэл, хятад хэлний “bú shì” нэгж нь МЭ 836–960 зуун (Тан, Таван улсын үе) гэхэд хэлзүйжих явцаар бүрэн төлөвшсөн байна. (Wang, 1980) Гэвч үүнээс үүдэн “хятад хэлний нөлөө монгол хэлэнд туссан” гэж шууд дүгнэх нь логикийн хувьд учир дутагдалтай юм. Учир нь монгол хэлний бичгийн сурвалжийн олодоц XIII зуунаас нааш хязгаарлагддаг тул үүнээс өмнөх үеийн аман ярианы төлөв байдлыг батлах бодит баримт хомс байна. Өөрөөр хэлбэл, хятад хэлний “bú shì” нэгж хятад хэлнийхээ дотоод зүй тогтлоор хувьсан хөгжсөний адил монгол хэлний “биш” нь ч мөн тухайн хэлнийхээ язгуур утгаас (өөр, бусад) салбарлан хөгжсөн бие даасан хувьсал байх боломжтойг үгүйсгэхгүй.

### III. Одоо үеийн монгол хэлэн дэх “busu, бис биши”

“Сая үгт орчин цагийн монгол хэлний өгөгдлийн цахим сан” нь 1980-аад оны эхээр Өвөр Монголын Их Сургуулийн Монгол хэл бичиг судлалын хүрээлэн болон Өвөр Монголын Тооцоолон бодох төвийн хамтын ажиллагааны үр дүнд бий болсон монгол хэл шинжлэлийн түүхэн дэх анхдагч томоохон бүтээн байгуулалт юм. 1990 онд ӨМӨЗО-ны Шинжлэх ухаан, технологийн хорооны шалгалтаар “Дэлхийн анхны орчин үеийн монгол хэлний өгөгдлийн цахим сан” хэмээн өндрөөр үнэлэгдэж баталгаажсан энэхүү сан нь монгол хэлний тоон судалгааны орон зайг нөхөөд зогсохгүй, хэлний өгөгдлийн цахим сан хэл шинжлэлийн үндэс суурийг тавьж, дараа дараагийн 5 сая болон түүнээс дээш үгийн сантай том хэмжээний сангуудыг байгуулах шинжлэх ухааны загвар, технологийн нөхцөлийг бүрдүүлсэн юм. Түүний үнэ цэн нь уламжлалт хэл шинжлэлийн зүй тогтлыг батлахаас гадна Насан-Урт, Чингэлтэй, Бадам-Одсэр нарын эрдэмтдийн бүтээлд туссанчлан хэлний мэдээлэл боловсруулалтад чиглэсэн суурь судалгааны гол бааз болсон оршино.

Шинжлэх ухааны үндэслэлтэйгээр бүрдүүлсэн уг санд төрөл бүрийн сурах бичиг 50.3%, улс төр 20.3%, уран зохиол 19.6%, мэдээ мэдээлэл 9.8% (Хуе, 2004)-ийг тус тус эзэлдэг бөгөөд ялангуяа Д.Нацагдорж, Б.Ринчен, Ц.Дамдинсүрэн нарын сонгодог зохиолчдын бүтээлүүд багтсан нь хэлний хэрэглээний стандарт, нэр хүндтэй байдал болон соёлын гүн утга агуулгыг бүрнээ баталгаажуулж байна.

Тус хэлний санд “ᠠᠯᠤ ᠠᠯᠤ (үл), ᠡᠰᠡ (эс), ᠤᠭᠡᠢ ᠤᠭᠡᠢ (үгүй), ᠪᠤᠰᠤ busu(бус), ᠪᠢᠰᠢ bisi(биш), ᠡᠳᠦᠢ edüi(өдий)” зэрэг үгүйсгэх сул үгс тэмдэглэгдсэн байна. Үүнээс “bisi” нь “ügei” -гийн дараа орох хоёр дахь өндөр давтамжтай үгүйсгэх сул үг болсон байна. Орчин цагийн монгол хэлэнд “үгүй” нэгж нь





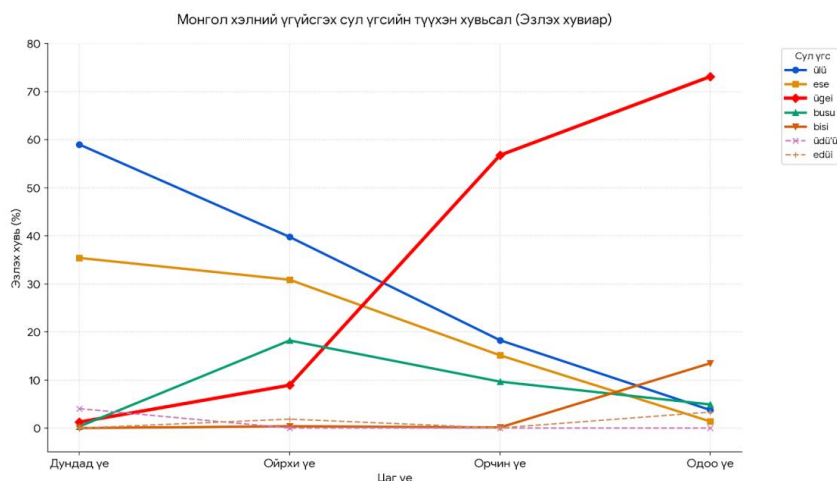
	орон цагийн нэр		2	19
	тооны нэр			9
үйлт нэр	үргэлжлэх ирээдүй цаг	-qu/-kü	11	326
	одоо цаг	-day/-deg		49
	өнгөрсөн цаг	-γsan/-gsen	8	162
	бусад	-mar		2
		-γa /-ge		

Одоо үеийн монгол хэлэнд “busu (бус), bisi (биш)” хоёр нь нэр үг болон үйлт нэрийн дараа орж, тухайн юм үзэгдэл, шинж чанар, мөн чанарын үнэн бодит байдлыг ялган үгүйсгэх буюу тийм эсвэл биш гэсэн утгыг илэрхийлдэг. Үүнээс “биш” хэмээх сул үг нь “бус”-ыг бодвол хэрэглээний давтамж өндөртэй болсон бөгөөд холбогдох дагавар нь ч элбэг байдаг. Тодруулбал, “бус” нь бодит нэр, төлөөний нэр, орон цагийн нэр зэрэг нэр үгс болон үргэлжлэх ирээдүй цагийн “-х” (-qu/-kü), нэгэнт өнгөрсөн цагийн “-сан/-сэн” (-γsan/-gsen) нөхцөлтэй үйлт нэрийн дараа хэрэглэгддэг. Харин “биш” нь бодит нэр, тэмдэг нэр, төлөөний үг, тооны нэр, орон цагийн нэр болон зарим туслах үг залгасан нэр үгсийн ард шууд залгагдахаас гадна үргэлжлэх ирээдүй цагийн “-х” (-qu/-kü), байнга давтах одоо цагийн “-даг/-дэг” (-day/-deg), нэгэнт өнгөрсөн цагийн “-сан/-сэн” (-γsan/-gsen), үргэлжилж буй одоо цагийн “-аа/-ээ” (-γa/-ge), боломжийн ирээдүй цагийн “-маар/-мээр” (-mar/-mer) нөхцөлтэй үйлт нэрийн дараа тус тус хэрэглэгддэг байна.

#### IV. Монгол хэлний үгүйсгэх сул үг “ᠪᠤᠰᠤ busu, ᠪᠢᠰᠢ bisi”-гийн хувьсал өөрчлөлт

Хүн төрөлхтний хэл нь тодорхойгоос хийсвэр рүү, үзэгдлээс мөн чанар руу тэмүүлэн өргөжих хөгжлийн зүй тогтолтой байдаг. (Togtunbayar, 2012) Монголын нууц товчоо (Bayar, 1980), Даубугийн тайлбарласан “Уйгуржин монгол бичгийн дурсгалуудын эмхэтгэл”, Хөгжилт, Саруул нарын эмхэтгэсэн “Дөрвөлжин үсгийн монгол хэлний баримт бичгийн дурсгалуудын эмхэтгэл” (Khugejiltu, 2004), Саган сэцэний “Эрдэнийн товч” (Sechen, 2013), В.Инжаннашийн “Хөх судар” (Injanashi, 2004) болон “Сая үгт орчин цагийн монгол хэлний өгөгдлийн цахим сан” (Literature, 1991) зэрэг түүхэн өөр өөр цаг үеийн сурвалж бичгүүдэд тэмдэглэгдсэн “ᠪᠤᠰᠤ ~ ᠪᠢᠰᠢ busu ~ busi (бус), ᠪᠢᠰᠢ bisi (биш)” хэмээх үгүйсгэх сул үгнүүд нь бүгд үгүйсгэх утга илэрхийлэх боловч, түүхэн хугацаанд хэрэглээний цар хүрээ, утга зүй, хэлбэр бүтцийн хувьд үлэмж хувьсан өөрчлөгдсөөр иржээ.

Зураг 4.1 Үгүйсгэх сул үгийн эзлэх хувь



Монгол хэлний үгүйсгэх сул үг “busu” болон “bisi”-ийн хэрэглээ нь түүхэн цаг хугацааны явцад тодорхой зүй тогтолтойгоор хувьсан өөрчлөгдөж иржээ. Тодруулбал, “бус” нь дундад үеэс ойрх үе хүртэлх хугацаанд хэрэглээний давтамж нь тогтмол өсөж оргил үедээ хүрсэн боловч орчин үеэс эхлэн одоо үеийг хүртэл тасралтгүй буурах хандлага үзүүлж байна. Үүний эсрэгээр “биш” нэгжийн хэрэглээ түүхийн эхэн үед маш цөөн байсан ч орчин үеэс эхлэн огцом өсөж, одоо үед “бус” нэгжийг орлон давамгайлах байр суурьтай болжээ. Эдгээр нэгжүүдийн холбогдох хэл зүйн орчин цаг хугацааны эрхээр улам тэлж, дагалдах үгсийн аймаг нь эрс баяжсан байна. Хөгжлийн явцад зөвхөн жинхэнэ нэр, тэмдэг нэрийн хүрээнд хязгаарлагдаж байсан хэрэглээ нь төлөөний үг, тооны нэр, орон цагийн нэр болон үйлт нэрийн олон төрлийн цаг, хэлбэрүүдийг хамран хэрэглэгдэх болсноор хэлний тогтолцоо дахь үүрэг нь улам бүр нарийсан баяжсан дүр зураг ажиглагдаж байна.

Хүснэгт 4.1 Үгүйсгэх сул үг “бас” болон “биш”-ийн хэрэглээний давтамжийн нэгтгэл

Үгсийн аймаг		Дундад үе	Ойрх үе		Орчин үе		Одоо үе		
		busu ~ busi	busu	bisi	busu	bisi	busu	bisi	
Нэр үг	Жинхэнэ нэр	2	16	1	256		25	507	
	Тэмдэг нэр	1	16		56	7	488	236	
	Төлөөний үг		2		15		6	93	
	Орон цагийн нэр						2	19	
	Тооны нэр							9	
Үйл үг	үйлт нэр	үргэлжлэх ирээдүй цаг - qu/-kü	1	4		52		11	326
		одоо цаг - day/-deg							49
		өнгөрсөн цаг -γsan/-qsen		11		126		8	162
		бусад							81
		-mar							2

Монгол хэлэнд эхэн үедээ юмс үзэгдэл болон үйл хөдөлгөөнийг үгүйсгэх “ $\text{ᠪᠠᠰᠤ}$  ülü,  $\text{ᠪᠢᠰᠢ}$  ese,  $\text{ᠪᠢᠰᠢ}$  ügei” зэрэг сул үгс зонхилж байсан бол, яваандаа аливаа юмсын мөн чанарыг ялган заах үгүйсгэсэн утга бүхий “ $\text{ᠪᠠᠰᠤ}$  ~  $\text{ᠪᠢᠰᠢ}$  busu ~ busi” хэлбэрүүд бүрэлдэн тогтжээ. (Senge, 1987) Дундад үеийн монгол хэлэнд “ $\text{ᠪᠠᠰᠤ}$  ~  $\text{ᠪᠢᠰᠢ}$  busu ~ busi” гэх хоёр хэлбэр байсан бөгөөд үгүйсгэх утгаар нэр үг, тэмдэг нэр болон үргэлжлэх ирээдүй цагийн “-kü” нөхцөлтэй үйлт нэрийн дараа цөөн тохиолдолд орж байсан бол, ихэнх тохиолдолд “өөр, бусад, өөр зүйл” гэсэн утга бүхий ялгах заах төлөөний үгийн үүргээр хэрэглэгдэж байв.

Гарлын хувьд үгүйсгэх сул үг “ $\text{ᠪᠠᠰᠤ}$  ~  $\text{ᠪᠢᠰᠢ}$  busu ~ busi” нь дундад зууны монгол хэлний “ $\text{ᠪᠠᠰᠤ}$  busu” (бусад, өөр) хэмээх заах төлөөний үгнээс үүсэлтэй язгуур нэгт үг XIII зуунаас өмнө хувьсаж эхэлсэн бөгөөд XV зууныг хүртэл энэхүү хувьслын явц үргэлжилсээр байсан хэмээн үзэж байна.

Алтай язгуурын хэлнүүдэд a~i~u авиа сэлгэх ёсоор үг бүтэх үзэгдэл түгээмэл байдаг. Жишээлбэл:

- Монгол хэлэнд:  $\text{ᠠᠷ}$  ar(ар, хээ хуар),  $\text{ᠢᠷ}$  ir- ( $\text{ᠢᠷᠠᠭ}$  iray-a: яраа, усны долгио, хөөс),  $\text{ᠣᠷ}$  - or-( $\text{ᠣᠷᠣᠮ}$  orom: ором, мөр, хээ).
- Монгол хэлэнд:  $\text{ᠪᠠᠭ}$  bay(баг, бүлэг),  $\text{ᠪᠠᠭᠴᠠ}$  bayca(багц),  $\text{ᠪᠠᠭᠴᠣ}$  boyco(богц).
- Монгол хэлэнд:  $\text{ᠵᠠᠮ}$  jam(зам),  $\text{ᠵᠢᠮ}$  jim(жим, нарийн зам). Башкир хэлэнд: yul(зам), эртний түрэг хэлэнд: yol(зам).

Монгол хэлний үгүйсгэх сул үг “ᠪᠤᠰᠤ ~ ᠪᠤᠰᠢ busu ~ busi” болон найр тавих сул үг “ᠪᠠᠰᠤ basa” (бас, дахин, мөн) нь а~i~u авианы сэлгээцээс бүрэлдсэн нэг язгууртай үгс юм.

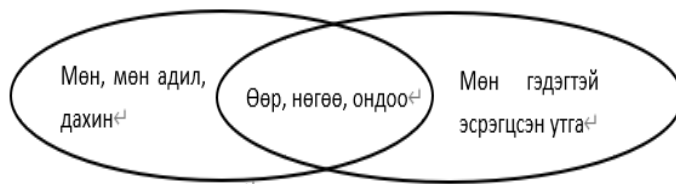
Монгол хэлний “бас” (ᠪᠠᠰᠤ basa), Монгол хэлэнд: [pusa:]Дуншян хэлэнд [pusə], Зүүн югур хэлэнд [pusa], Дагуур хэлэнд [bas], Могол хэлэнд [basa:], Буриад аялгуунд [bah], Ойрд аялгуунд [bas], Эртний түрэг хэлэнд [basa].

Монгол хэлний “бус/биш (ᠪᠤᠰᠤ ~ ᠪᠤᠰᠢ busu ~ bisi)”: Монгол хэлэнд [puxi:] [puxa], Зүүн югур хэлэнд [pufi], Дагуур хэлэнд [bifin], Могол хэлэнд [bifin], Буриад аялгуунд [bus][bi/], Ойрд аялгуунд [bus][bi/].

“Бас(ᠪᠠᠰᠤbasa)” нь үзэгдэл, үйлийн давтамж буюу түүнтэй төстэй үйлийн үргэлжлэлийг заадаг. Харин “бус(ᠪᠤᠰᠤ~ᠪᠤᠰᠢ busu~busi)” нь тухайн юмыг бусад юмнаас ялган заах, эсвэл үйл хөдөлгөөний мөн чанар, үнэн худал, тийм үгүйг ялган үгүйсгэх утгыг илэрхийлдэг. Дээрх үгс нь хоёулаа “бусад, өөр, үүнээс гадна” гэсэн үгсийн сангийн утгуудыг хадгалж байдаг.” (Jorigtu, 2000)

Монгол хэлний их тайлбар тольд: “бас”-ыг “1. мөн, мөн адил, дахин. 2. өөр”, харин “бус” -ыг “1. биш, үгүй гэсэн утга илтгэх үгүйсгэх сул үг. 2. өөр, нөгөө, ондоо, харь” гэж тайлбарласан байдаг. Дээрх сул үгс мөн “Өөр, нөгөө, ондоо” гэсэн ижил утгыг хадгалж байна.

Зураг 4.2 “бас” болон “бус” хэмээх сул үгсийн утгын ижил ба ялгаатай тал



Ойрх үеийн монгол бичгийн хэлэнд үгүйсгэх сул үг “ᠪᠤᠰᠤ busu”-гийн хэрэглээний давтамж өндөр болсон байдаг. Энэ нь голчлон нэр үг, тэмдэг нэр, төлөөний үг болон үргэлжлэх ирээдүй цаг “-qu/-kü”, өнгөрсөн цагийн “-γsan/-gseᠨ” нөхцөлтэй үйлт нэрийн дараа орж хэрэглэгддэг. Мөн “ᠪᠤᠰᠢ busi” хэлбэр хэрэглэгдэхээ больж, “ᠪᠤᠰᠢ bisi” хэлбэр шилжсэн байна. “ᠪᠤᠰᠢ busi” болон “ᠪᠤᠰᠢ bisi” нь утга зүй болон хэл зүйн үүргийн хувьд ижил бөгөөд нэр үг, үйлт нэрийн дараа орж, тухайн юмс үзэгдэл, шинж чанар, мөн чанарын үнэн худал, тийм үгүйг ялган үгүйсгэх утгыг илэрхийлдэг. “ᠪᠤᠰᠢ busi” хэлбэр “ᠪᠤᠰᠢ bisi” болон хувирсныг дараах хоёр талаас тайлбарлаж болно.

Нэг талаас i-ийн нөлөө: “ᠪᠤᠰᠢ busi” хэлбэр “ᠪᠤᠰᠢ bisi” болсон нь i-ийн нөлөөгөөр эгшиг зохицох үзэгдэл байж болно. Энэ нь үгийн эхэн бус үеийн i эгшиг өмнөх үеийнхээ эгшигийг өөртөө ижилсүүлэн хувиргахыг хэлнэ. “ᠪᠤᠰᠢ busi” үгийн хоёрдугаар үеийн si нэгж дэх i эгшиг өмнөх үеийн bu нэгжийн u эгшигийг ижилсүүлснээр bu нь bi болон хувирчээ. Гэвч ийм бүрэн ижилсэх үзэгдэл монгол бичгийн хэлэнд ховор тохиолддог.

Нөгөө талаас u/ü ба i авианы сэлгээц: Энэ нь Алтай язгуурын хэлнүүд дэх u/ü болон i авианы санамсаргүй сэлгээцээс үүдэлтэй байж болно. Жишээ нь:

Монгол хэлэнд:  $\text{ᠪᠢᠰᠢᠷᠡᠲᠦᠭᠡᠢ}$  *büsiretügei* >  $\text{ᠪᠢᠰᠢᠷᠡᠲᠦᠭᠡᠢ}$  *bisiretügei*,  $\text{ᠤᠯᠡᠭᠡᠭᠡᠭᠡ}$  *ülegüü* >  $\text{ᠤᠯᠡᠭᠡᠭᠡᠭᠡ}$  *ilegüü*,  $\text{ᠪᠢᠰᠢᠭᠦᠷᠬᠡᠬᠡ}$  *büšigürkekü* >  $\text{ᠪᠢᠰᠢᠭᠦᠷᠬᠡᠬᠡ}$  *bišigürkekü*,  $\text{ᠠᠵᠢᠶᠠᠭᠤᠷ}$  *qujajur* >  $\text{ᠠᠵᠢᠶᠠᠭᠤᠷ}$  *ujajur* ~  $\text{ᠠᠵᠢᠶᠠᠭᠤᠷ}$  *ijajur*. Гэх мэт (von Gabain, 2003)

Эртний түрэг хэлэнд: *mij-* / *muṅ-* (зовнил), *toqi-* / *toqu-* (цохих), *toriṅ* / *toroṅ* (туранхай), *qamiš* / *qamuš* (зэгс). Энэхүү авианы сэлгэцэл нь зөвхөн хэлбэрийг өөрчлөхөөс бус утгыг өөрчилдөггүй тул үүнийг нэгэн зүйл эгшиг зохицох үзэгдэл гэж үзэж болно.

Орчин үеийн монгол хэлэнд “ $\text{ᠪᠤᠰᠤ}$  *busu*”, “ $\text{ᠪᠢᠰᠢ}$  *bisi*”-гийн хэрэглээний цар хүрээ харьцангуй хумигдаж, холбогдох үгсийн аймаг болон дагавар нөхцөлүүд цөөрчээ. Одоо үеийн монгол хэлэнд “ $\text{ᠪᠤᠰᠤ}$  *busu*”-ийн хэрэглэгдэх нь багасаж, харин “ $\text{ᠪᠢᠰᠢ}$  *bisi*”-ийн хэрэглээний давтамж нэмэгдэн, бүх төрлийн нэр үг болон зарим үйлт нэртэй хамт хэрэглэгдэх болов. Эдгээр сул үгс цөм нэр үг, үйлт нэрийн дараа орж, юмс үзэгдлийн үнэн бодит, мөн чанарыг ялган үгүйсгэх үүрэгтэй. Гэхдээ “ $\text{ᠪᠢᠰᠢ}$  *bisi*” нь “ $\text{ᠪᠤᠰᠤ}$  *busu*”-тай харьцуулахад хэрэглээний хувьд давамгайлах бөгөөд үйлт нэрийн нөхцөлүүдтэй илүү их хэрэглэгддэг. Тухайлбал, “ $\text{ᠪᠢᠰᠢ}$  *bisi*” нь нэр үг, тэмдэг нэр, төлөөний үг, тооны нэр, орон цагийн нэр болон сул үгтэй нэр үгсийн дараа шууд хэрэглэгдэхээс гадна дараах үйлт нэрийн нөхцөлүүдтэй холбогдоно:

- Үргэлжлэх ирээдүй цагийн: *-qu/-kü* (-х)
- Байнга давтагдах одоо цаг заасан: *-day/-deg* (-даг/-дэг)
- Өнгөрсөн цагийн *-γsan/-gsen* (-сан/-сэн)
- Үргэлжилж буй одоо цагийн-*γa* (-aa/-ээ)
- Боломжийн ирээдүй цагийн: *-mar* (-маар/-мээр)

Чингэлтэй багшийн “Орчин цагийн монгол хэлний зүй” бүтээлд ялгах утга бүхий “ $\text{ᠪᠢᠰᠢᠨ}$  *bisin*” (бусад, өөр) хэмээх заах төлөөний үгийг дурдсан байдаг. (Chinggeltai, Xiandai Menggu Yufa [Modern Mongolian Grammar], 1984) Энэхүү “ $\text{ᠪᠢᠰᠢᠨ}$  *bisin*” нь “Нэр/Үйл +  $\text{ᠪᠢᠰᠢ}$  +  $\text{ᠨᠢ}$ ” гэсэн бүтцээс хувирч үүссэн байна. Өөрөөр хэлбэл: *bisi + ni = bisini* → *bisin*. “ $\text{ᠪᠢᠰᠢ}$  *bisi*”-гийн араас залгагдсан гуравдугаар биеийн хамаатуулах “ $\text{ᠨᠢ}$  *ni*” нөхцөлийн хамгийн арын богино эгшиг [i] ярианы хэлэнд гээгдэж [bišin] болон хувирчээ. Ялган заах төлөөний үг “ $\text{ᠪᠢᠰᠢᠨ}$  *bisin*” нь ярианы хэлэнд түгээмэл боловч бичгийн хэлэнд харьцангуй цөөн тохиолддог.

## Дүгнэлт

Монгол хэлний үгүйсгэх сул үг “бус”, “биш”-ийн түүхэн хувьсал нь хэлний хөгжлийн ерөнхий зүй тогтол болох тодорхойгоос хийсвэр рүү, үзэгдлээс мөн чанар руу тэмүүлэх шинжийг бүрэн илэрхийлж байна. Судалгаанаас үзэхэд дараах гол үр дүнгүүд ажиглагдлаа. Үүнд:

Гарлын хувьд: Үгүйсгэх сул үг “бус/биш” нь дундад зууны монгол хэлний “өөр, бусад” гэсэн утгатай заах төлөөний үгнээс үүсэлтэй бөгөөд “бас”(basa) хэмээх сул үгтэй нэг язгуур, ижил утгын үндэстэй болох нь Алтай язгуурын хэлнүүд дэх авианы сэлгэц (a~u~i)-ээр нотлогдож байна.



Хэлбэр судлалын хувьсал: Дундад үеийн монгол хэлэнд “*busu~busi*” хэлбэрүүд зэрэгцэн оршиж байсан бол ойрх үеэс “*busi*” хэлбэр нь “i” эгшгийн нөлөө буюу авианы сэлгэцээр “*bisi*” (биш) болон хувирчээ. Түүхийн явцад “бус” хэлбэр нь бичгийн хэлэнд голлож байсан бол одоо үед “биш” хэлбэр нь ярианы болон бичгийн хэлэнд туйлын давамгайлах үүрэгтэй болсон байна.

Хэрэглээний давтамж ба цар хүрээ: Хэрэглээний давтамжийн нэгтгэлээс үзвэл, “бус” нэгж нь ойрх үед (ялангуяа нэр үг болон *-qu/-kü* үйлт нэрийн дараа) оргилдоо хүрч байсан бол одоо үед энэ байр сууриа “биш” нэгжид бүрэн шилжүүлжээ. “Биш” нэгж нь зөвхөн нэр үгсээр хязгаарлагдахгүй, үйлт

нэрийн олон төрлийн нөхцөлүүдтэй (-х, -даг, -сан, -аа, -маар) чөлөөтэй холбогддог, хэлзүйн өргөн боломж бүхий идэвхтэй үгүйсгэх нэгж болон төлөвшсөн байна.

Утга зүйн үүрэг: Эдгээр сул үгс нь түүхийн бүхий л цаг үед юмс үзэгдлийн мөн чанар, үнэн бодит байдлыг ялган үгүйсгэх (ascriptive negation) үндсэн үүргээ хадгалж ирсэн бөгөөд “биш” нэгжээс хамаатуулахын “нь” залгавар залгагдсан “бишин” (bisin) хэмээх ялгах заах төлөөний үг үүссэн нь монгол хэлний өөрийн зүй тогтлоор баяжсаны илрэл юм. Товчоор хэлбэл, монгол хэлний үгүйсгэх тогтолцоонд “бус” болон “биш” нэгжүүд нь утга зүйн хувьд нарийсан, хэлбэржилтийн хувьд “биш” хэлбэрт төвлөрч, хэрэглээний хувьд улам бүр түгээмэлжих чиглэлээр хувьсан хөгжжээ.

## A study on the evolution of negative particles "busu" and "bisi" in the Mongolian language

Terigele<sup>1</sup>  Azjargal Munkhbat\*<sup>2</sup> 

<sup>1</sup>Teacher, Master of Arts (M.A.), Department of Afro-Asian Languages, School of Oriental Languages, Jilin University of Foreign Languages, Changchun, PRC.

\*<sup>2</sup>Associate Professor, Doctor (Ph.D), Department of Afro-Asian Languages, School of Oriental Languages, Jilin University of Foreign Languages, Changchun, PRC.

**Abstract:** This research investigates the historical evolution and developmental patterns of the Mongolian negative particles "busu" and "bisi" from a diachronic linguistic perspective. The primary objective is to systematically analyze the structural and semantic shifts of these particles by utilizing a diverse corpus of written monuments spanning different historical periods alongside contemporary linguistic data. The methodology employs a combination of statistical analysis, descriptive linguistics, and comparative historical methods to examine the forms, functions, and usage frequencies of these negative markers across various chronological stages. The findings demonstrate that "busu" and "bisi" originated from the Middle Mongolian demonstrative pronoun "busu." The study further establishes that these particles, along with the adverb "basa" (also), developed through a systematic a/i/u vowel alternation, a common morphological phenomenon in Altaic languages. A critical transition is identified in the 16th century, where the intermediary form "busi" transformed into and stabilized as the modern "bisi." In the contemporary Mongolian grammatical system, these particles have evolved into postpositional negators that follow nouns and verbal nouns (participles) to negate the essential nature of entities—a process indicative of a broader cyclical shift from pre-verbal to post-nominal negation. Statistical evidence reveals that "bisi" exhibits a significantly higher frequency of use and greater grammatical flexibility compared to "busu," demonstrating more robust combinability with various nominal and verbal suffixes. By offering a systematic inquiry into these particles, this article provides a novel contribution to the understanding of the Mongolian negation system and serves as a foundational resource for future research in historical linguistics.

**Keywords:** Negative particles, Historical evolution, Busu and Bisi, Vowel alternation, Mongolian negation system, Diachronic linguistics.

## References

- Bat-Ireedui, J. (2009). Mongol khelnii uguisgekhi khartsaa ba tuunii ilrekh khelberuud [Negation relation in Mongolian language and its forms of expression]. *Tokiigiin Gadaad Sudlaliin Ikh Surguuliin Erdem Shinжүлгөөний Bichig*, (78).

- Bayar. (1980). *Menggu Mishi [The Secret History of the Mongols]*. Inner Mongolia People's Publishing House.
- Brosig, B. (2015). Negation in Mongolic. *Journal de la Société Finno-Ougrienne*, 127–160.  
<https://doi.org/10.33340/susa.82643>
- Chinggeltei. (1984). *Xiandai Menggu Yufa [Modern Mongolian Grammar]*. Inner Mongolia People's Publishing House.
- Dagvasumberel, E. (2015). Sentential negative markers as pro-forms of negative. *Advances in Language and Literary Studies Vol. 6 No. 1*, 87-93. <https://doi.org/10.7575/aiac.all.v.6n1p.87>
- Daobu. (1983). *Huihushi Mengguwen Wenxian Huibian [Compilation of Mongolian Documents in Uighur Script]*. (道布, Ed.) Nationalities Publishing House.
- Delgerkhuu. (2008 оны 2). Shilun Mengguyu Yuqici [On modal particles in Mongolian]. *Chinese Mongol Studies*, 13-18.
- Gantogtokh, G. (1987). *Orchin tsagiin mongol khelnii ugzuin baiguulal [Morphological Structure of Modern Mongolian]*. Ulaanbaatar.
- Injanashi. (2004). *Yinzhanaanaxi Quanji: Qingshi Yanyi (Shang, Xia) [The Complete Works of Injanashi: The Chronicles of the Blue History (Volumes I & II)]* (Hei Le & Ding Shihao, Trans.). Inner Mongolia People's Publishing House.
- Jiang, J. (1975). *Yuanchao Mishi Sanzhong [Three Editions of the Secret History of the Yuan Dynasty]*. Chinese Publishing House.
- Jorigtu. (2000). *Mengguyu zu yu yu Tujueyu zu yu cihui bijiao yanjiu [A Comparative Study of the Vocabulary of Mongolic and Turkic Languages]*. Inner Mongolia Education Press.
- Khugejiltu. (2004). *Basibazi Mengguyu Wenxian Huibian [Compilation of Mongolian Documents in 'Phags-pa Script]*. Inner Mongolia Education Press.
- Literature, I. M. (1991). 100 Wan Ciji Xiandai Mengguyu Shujuku [One-Million-Word Modern Mongolian Database].
- Nasunbayar, K.-E. e. (1982). *Xiandai Mengguyu [Modern Mongolian]* (Vols. 410-412 页). Inner Mongolia: Inner Mongolia Education Press.
- Purev-Ochir, B. (1998). *Mongol khelnii ugulburzui 2 [Syntax of the Mongolian Language 2]*. Ulaanbaatar.
- Sanzheev, G. (1962). K Voprosu ob otritsanii v mongol'skikh yazykakh [On the question of negation in Mongolian languages]. *Acta Orientalia Academiae Scientiarum Hungaricae, Vol. 15, No. 1/3*, 273-282.
- Sechen, S. (2013). *Menggu Yuanliu [The Erdeni-yin Tobchi / History of the Mongols] (2nd ed.)* (2 ed.). Inner Mongolia People's Publishing House.
- Senge. (1987, 2). Mengguyu zu yuyan dongci fouding, jinzhi yiye de biaoshi fangfa he tedian [Methods and characteristics of expressing negative and prohibitive meanings in verbs of the Mongolic languages]. *Journal of Inner Mongolia University*, 1-17.

- Siqinbateer. (1992 оны 3). Zhongshiji Mengguyu de xuci [Function words in Middle Mongolian]. *Journal of Inner Mongolia University*, 103-123.
- Togtunbayar. (2012). *Menggu Yuyan de Yufahua Guocheng he Jizhi [The Grammaticalization Process and Mechanism of Mongolian Language]*. . Liaoning Nationalities Publishing House.
- Tumenjirgal. (2018). *Xiandai Mengguyu [Modern Mongolian]* (Ботд. 283-285). Inner Mongolia University Press.
- Unurbayan, T. (2004). *Orchin tsagiin mongol khelnii ugzui [Morphology of Modern Mongolian]*. Ulaanbaatar.
- von Gabain, A. (2003). *Gudai Tujueyu Yufa [Grammar of Old Turkic]* (G. Shimin, Trans.). Inner Mongolia Education Press.
- Wang, L. (1980). *Hanyushi Gao [A History of the Chinese Language]* (pp. 352–361). Beijing: Zhonghua Book Company.
- Xue, Y. e. (2004). *Mengguyu yuliaoku zongshu [An overview of Mongolian corpora]*. Hohhot: Hohhot: School of Mongolian Studies, Inner Mongolia University.
- Zeilinger, M. (2018). Digital Art as ‘Monetised Graphics’: Enforcing Intellectual Property on the Blockchain. . *Philosophy & Technology*, 15-41. <https://doi.org/10.1007/s13347-016-0243-1>