



МОНГОЛ МАЛЧДЫН АМЬДРАЛЫН ХЭВ МАЯГ АЯЛАЛ ЖУУЛЧЛАЛД НӨЛӨӨЛӨХ НЬ

Б.Шошвандан*, Л.Баясгалан

Агроэкологийн Сургууль, ХААИС, Улаанбаатар, Монгол Улс

*Холбоо барих хаяг: shoshvandan@muls.edu.mn

ХУРААНГУЙ

Монгол орны байгалийн бүс бүслүүр дэх малчдын ялгаатай амьдралын хэв маягийг аялал жуулчлалтай холбон судлах асуудал орчин үед анхаарах асуудлын нэг болж байна. Иймээс бид говь, хуурай хээр, хээр, ойт хээрийн бүс, өндөр уулын бүслүүрт малчдын эрхэлж байгаа аж ахуй, амьдралын ялгаатай хэв маягийг судлаж, тухайн бүс нутагт аялал жуулчлалын ямар төрлийг хөгжүүлэх боломж байгааг тодорхойлох зорилго тавин ажиллаа.

ТҮЛХҮҮР ҮГС: Бүс, бүслүүр, амьдралын хэв маяг, аялал жуулчлал

ОРШИЛ

“Монголын улсын тогтвортой хөгжлийн цогц бодлого 2030” баримт бичигт “Нүүдлийн соёл”-ыг аялал жуулчлалын төв болгох талаар тусгасан нь аялал жуулчлалын салбарт малчдын амьдралын хэв маяг нь гол үзмэр гэдэг нь харагдаж байна [1]. Монгол улсад 2016 оны жилийн эцсийн байдлаар 55957,6 мянган толгой хүрсэн бөгөөд малын тоог аймгаар нь авч үзвэл Өвөрхангай, Архангай, Төв, Хөвсгөл аймгууд хамгийн их малтай байна [2]. Тиймээс Өвөрхангай, Архангай, Булган аймгуудын нутагт байгалийн бүс бүслүүрээр аж ахуйн хэлбэрийг тодорхойлж, нүүдлийн амьдралын хэв маягийг судлан, аялал жуулчлалын хөгжүүлж болох төрлийг тодорхойлох судалгаа хийлээ. Нүүдлийн

мал аж ахуй болон монгол малчин, нүүдэлчдийн тухай эрдэмтдийн судалсан бүтээлд анализ хийж, Н.Эрдэнэцогт, Л.Баясгалан, Д.Базаргүр, Б.Чинбат, С.Шийрэв-Адъяа нарын мал аж ахуйн тэжээлийн нөхцөл байдал, мал аж ахуй эрхлэх аргын ялгаа, малчдын амьдралын хэв маягт үндэслэн, бусад эрдэмтдийн бүтээлд тулгуурлан орон нутгийн иргэдээс авах судалгааны анкетаа боловсруулсан. Судалгааны үр дүнд нүүдэлчин амьдралтай танилцах маршрутын дагуу дайраад өнгөрөх биш харин нүүдэлчдийн ялгаатай амьдралын хэв маягийг тодорхойлж, түүнд тулгуурласан тусгай сонирхлын аяллын ямар төрлийг хэдий хугацаанд хөгжүүлэх боломж байгааг тодорхойлов.

СУДАЛГААНЫ ХЭРЭГЛЭГДЭХҮҮН, АРГАЗҮЙ

Бид нүүдлийн амьдралын хэв маягын ялгааг судлахын тулд судалгааны объектоо говийн бүсээс Өвөрхангай аймгийн Төгрөг, хээрийн бүсээс Өвөрхангай аймгийн Тарагт, өндөр уулын бүсээс Өвөрхангай аймгийн Хужирт, ойт хээрийн бүсээс Архангай аймгийн Өндөр-Улаан, Хайрхан, хуурай хээрийн бүсээс Булган аймгийн Гурван булаг суманд тус тус 2016 оны 7 сард бэлчээрийн мал аж ахуйн чиглэлээр санамсаргүй түүврийн аргаар социологийн судалгаа хийсэн. Уг судалгааг Н.Эрдэнэцогтын анх тодорхойлсон “малчин, мал, нутаг гурвыг монголын нүүдлийн сонгодог мал аж ахуйн гурван тулгуур” гэсэн тогтолцоо, Д.Базаргүр, Б.Чинбат, С.Шийрэв-Адъяа нарын монгол улсын бэлчээрийн мал аж ахуйн эрхэлж байгаа системийг дэлхийн улсуудын мал аж ахуйн эрхэлж байгаа системтэй харьцуулан дүгнэх замаар тодорхойлон гаргасан

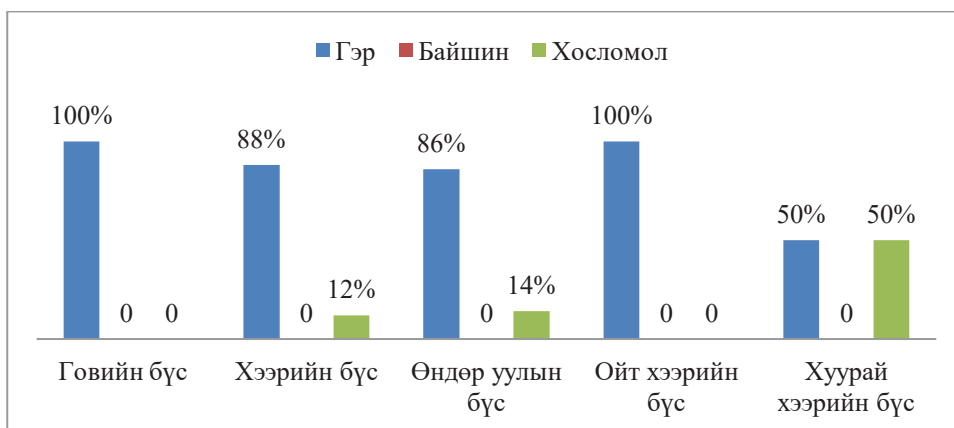
хэтийн төлөвт мал аж ахуйн тэжээлийн нөхцөл байдал(бэлчээрийн мал аж ахуй, бэлчээр-тэжээлийн мал аж ахуй, тэжээл-бэлчээрийн мал аж ахуй, тэжээлийн мал аж ахуй), мал аж ахуй эрхлэх аргын ялгаа(нүүдлийн арга, нүүдэл-отрын арга, отор-нүүдлийн арга, отрын арга, отор-фермийн арга, ферм-отрын арга, фермийн арга), малчдын амьдралын хэв маягийн (бүрэн нүүдэлчин, хагас нүүдэлчин, хагас суурьшмал, бүрэн суурьшмал) ангилал, Л.Баясгалангийн “Рекреацийн газар зүй” номны “Нүүдлийн соёл иргэншилтэй холбоотой аялал рекреацийн нөөцийн ангилал” болон “Бэлчээрийн малын экологийн зохистой нутаг ба аялал рекреацийн үйл ажиллагаа” гэсэн судалгаанд тулгуурлан, гадаад, дотоодын эрдэмтэдийн ном зохиолтой харьцуулан судалгаа хийж боловсруулав.

СУДАЛГААНЫ ҮР ДҮН

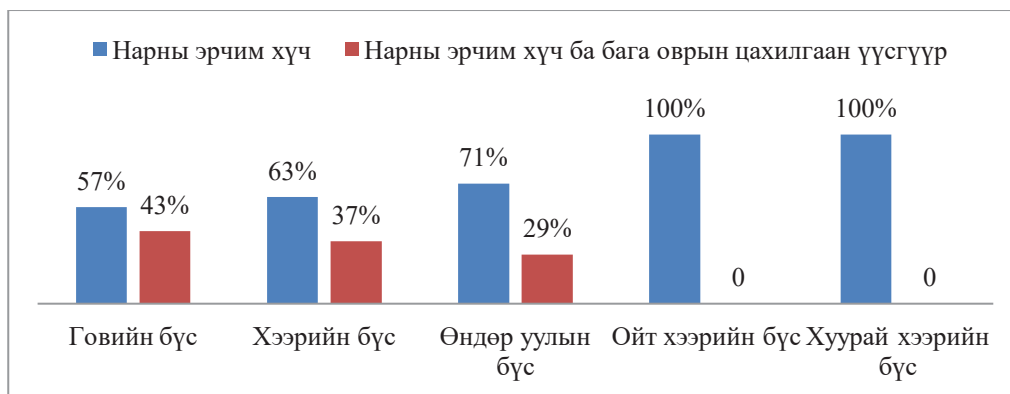
Судалгаанд 66 малчин өрх буюу нийт 276 малчид хамрагдснаас малчдын ихэнхи нь нутгийн уугуул хүмүүс байсан ба мал маллаж байгаа жилийн хувьд ерөнхийдөө 20-30 жил, мал аж ахуй дээр ажилладаг хүний тоо ихэнхидээ 1-2, мал аж ахуйгаас гадна орлого олдог өрх байхгүй байна. Судалгааг малчдын ахуйн нөхцөл, мал аж ахуйн ерөнхий мэдээлэл, малыг эдэлгээ, хөллөгөөнд сургах болон мал хариулах хэлбэр, монгол малчдын бий болгосон технологи, малын үс ноос,

арьс ширийг ашиглах уламжлалт арга, нүүдлийн амьдралын хэв маяг дахь байгаль, цаг ууртай холбоотой зан үйл чиглэлээр судалгаа авч, мэдээ баримтанд боловсруулалт хийж үзэхэд дараах үр дүнд хүрч байна. Үүнд:

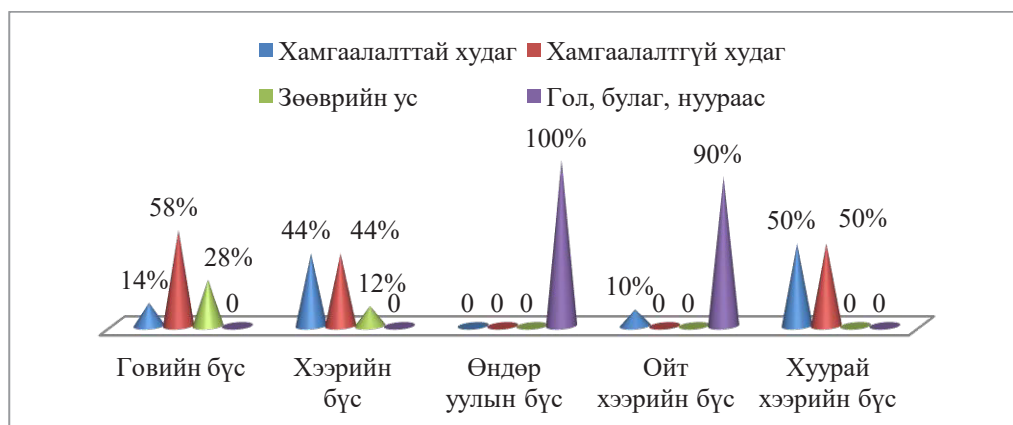
1. **Ахуйн нөхцөл:** Ахуйн нөхцөлийг авч үзэхдээ орон сууц, цахилгаан хэрэгсэл, ундны эх үүсвэр, байр саравч, техник хэрэгсэлийн хүрээнд авч үзэхэд байгалийн бүс, бүслүүрээр ялгаатай байна (Зураг 1, 2, 3, 4, 5).



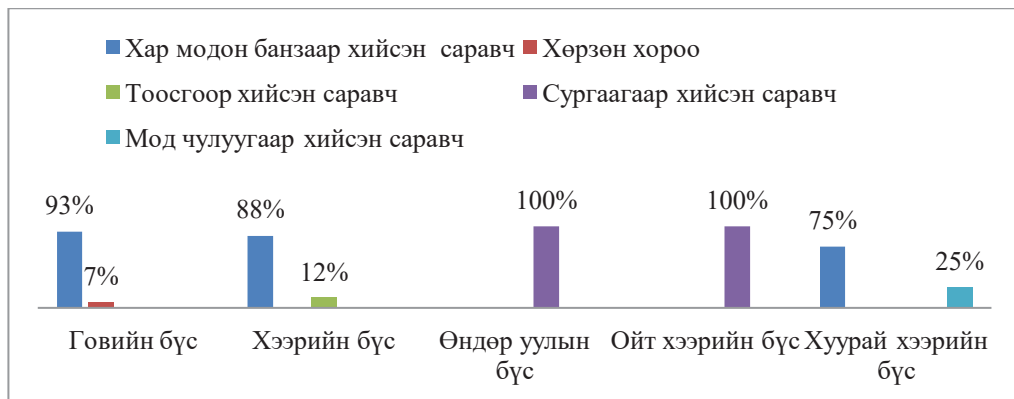
1-р зураг. Малчдын орон сууц



2-р зураг. Малчдын цахилгаан хэрэгсэл



3-р зураг. Малчдын ундны усны эх үүсвэр



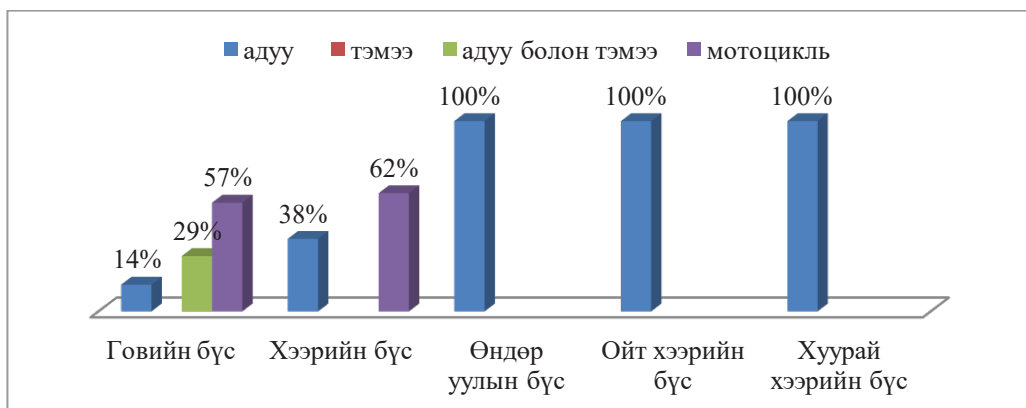
4-р зураг. Малын байр саравч



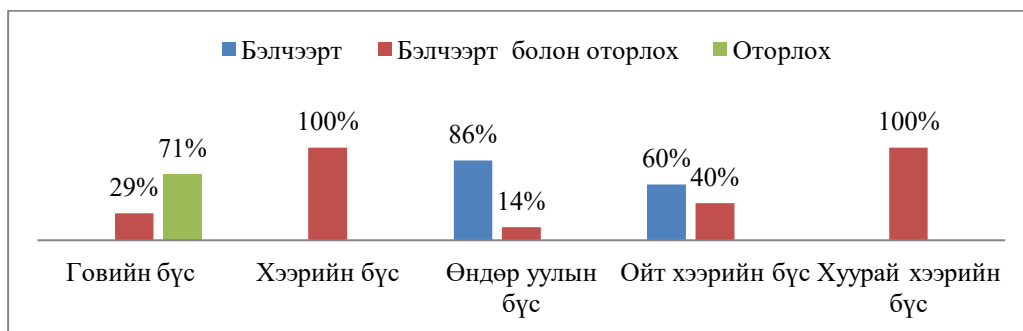
5-р зураг. Малчдын техник хэрэгсэл

2. Мал аж ахуйн онцлог: Хонь болон ямаа бол говь, хээр, өндөр уул, ойт хээрийн аль ч бүсэд өсгөн үржүүлэх боломжтой гол аж ахуй гэдэг нь харагдаж байна. Харин сарлагийг ойт хээр, өндөр уулын бүсэд, хээрийн бүсэд үхэрийг тус тус өсгөн үржүүлдэг байна.

3. Тэмээ, адуу, үхрийг эдэлгээнд сургах: Өндөр уулын бүс, ойт хээрийн бүс, хуурай хээрийн бүсэд адууг уналганд ашигладаг бол говийн бүс, хээрийн бүсэд морь, тэмээ гэхээсээ илүү мотоциклийг ашиглаж байна. Мал хариулах хэлбэр нь бүс, бүслүүр бүрт ялгаатай байна (Зураг 6, 7).



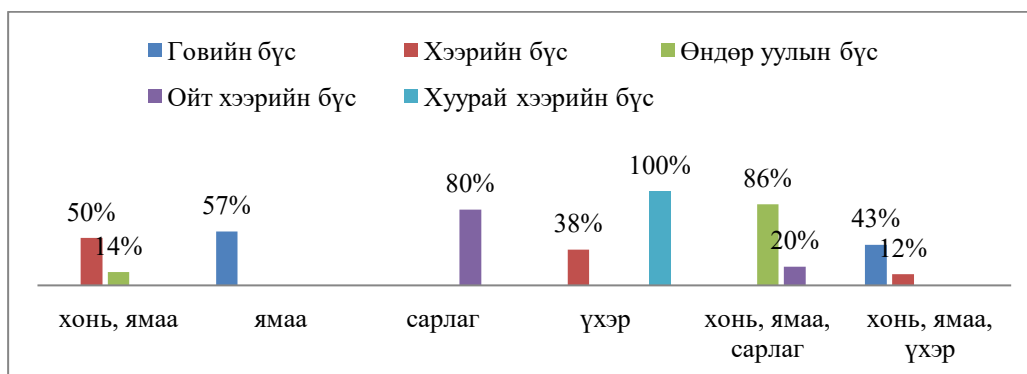
6-р зураг. Малчдын уналганд ашигладаг мал болон техник хэрэгсэл



7-р зураг. Малчдын мал хариулах хэлбэр

4. Монгол малчдын бий болгосон үндэсний технологи: Говийн, хээр, өндөр уул, ойт хээрийн бүсийн малчид бүгд өрөм, тараг бүрэх, ааруул тавих, бяслаг шахах үйл ажиллагааг бүгд хийдэг боловч эрхэлж байгаа аж ахуйн төрлөөс шалтгаалаад амт чанар нь хүртэл өөр өөр байдаг. Мөн говийн бүсэд хонь, ямааны аж ахуй голлодог учраас зөөхий, шар тос хийх нь бага байдаг бол ойт хээр, өндөр уулын бүсэд сарлагын сүүгээр

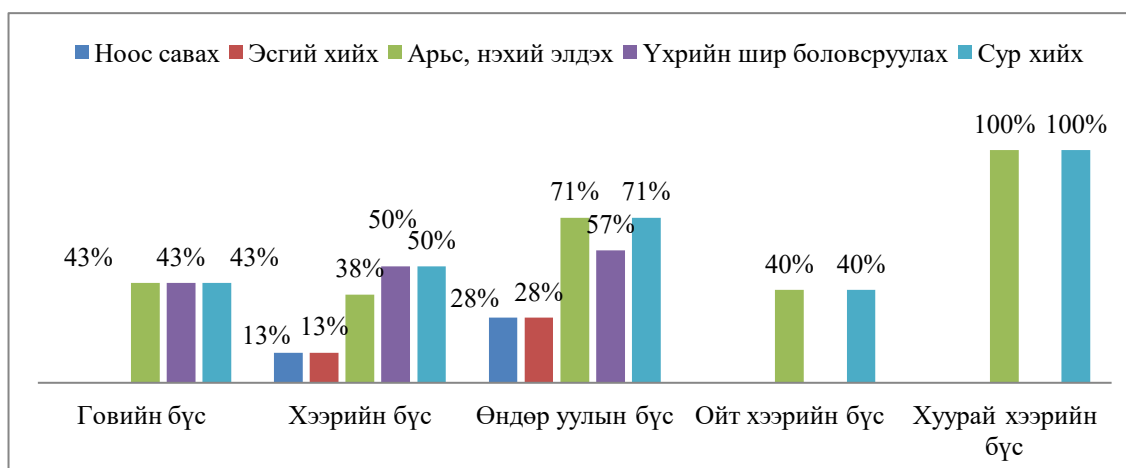
цагаан идээ хураадаг учраас цөрөм бага хувийг эзлэдэг байна. Ямар малын сүүг ашиглаж байгаагаас шалтгаалаад өрөм, ааруулны өнгө, зузаан нимгэн, амт чанарт нь өөрчлөлт орж байдаг. Үхрийн айраг нь ойт хээр болон хээрийн бүсэд, гүүний айраг нь өндөр уулын бүс, хуурай хээрийн бүс, ойт хээрийн бүсэд, тэмээний хоормог нь говийн бүсэд түлхүү исгэдэг байна (Зураг 8).



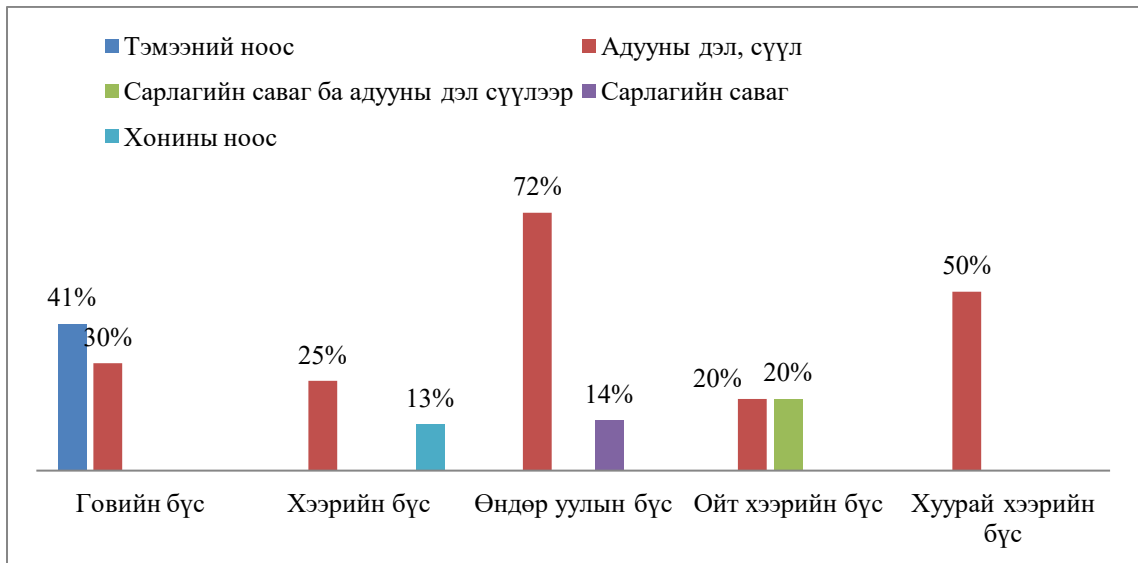
8-р зураг. Цагаан идээ бэлтгэх малын сүү

5. Малын үс ноос, арьс ширийг ашиглах уламжлалт арга: Говийн бүсэд тэмээний ноос болон адууны дэл сүүлээр, хээрийн бүсэд адууны дэл сүүл болон хонины насаар, өндөр уулын ба

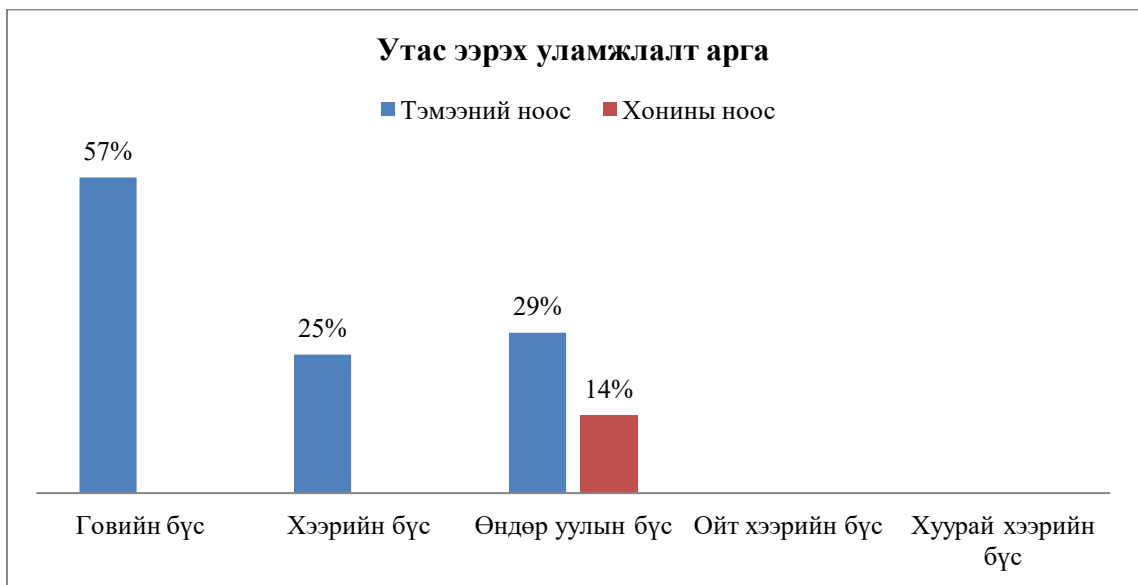
ойт хээрийн бүсэд адууны дэл сүүл болон сарлагийн савагаар дээс томдог байна (Зураг 9, 10, 11).



9-р зураг. Малын үс ноос, арьс ширийг ашиглах уламжлалт арга



10-р зураг. Дээс томох уламжлалт арга



11-р зураг. Утас ээрэх уламжлалт арга

6. Нүүдлийн соёл иргэншил дэх байгаль цаг уурын холбогдолтой зан үйл: Говийн бүс болон хээрийн бүсэд ихэнхи айл илүү гэр байхгүй, гэрийн доторхи тавилга бага байгаа нь нүүж, суухад амар хялбар гэж тайлбарлаж байна. Харин ойт хээр, өндөр уулын бүсэд ихэвчлэн илүү гэртэй, бага нүүж, суудаг учраас гэрийн тавилга ихтэй суурьшмал хэв шинжтэй байна. Мал хөнгөлөх, төллөх, унага тамгалах, ноос, ноолуур авах, бодын хөөвөр авах хугацаа ерөнхийдөө адил боловч говийн бүс болон хээрийн бүсэд арай эрт, өндөр уул болон ойт хээрийн бүсэд арай хожуу байна. Харин борц хийх хугацаа бүгд адил байна. Гүү уяж эхлэх хугацаа адил боловч гүүний айраг

хураах хугацаа говийн бүс, хээрийн бүсэд арай хожуу хураах нь тохиромжтой байна. Судалгааг дүгнэхэд ахуйн нөхцөл, мал аж ахуйн онцлог, малчдын бий болгосон технологи, малын үс, ноос арьс ширийг ашиглах уламжлалт арга, байгаль цаг ууртай холбогдолтой нүүдэлчдийн зан үйл нь экологи газар зүйн зохистой нутаг, байгаль цаг уураас шалтгаалж байгалийн бүс бүслүүр бүрт ялгаатай хэв шинжийг үүсгэж байна. Тиймээс энэ ялгаатай хэв шинжид тулгуурлан аялал жуулчлалын хугацааг уртасгах, аялал жуулчлалын бүтээгдэхүүнийг дараах байдлаар нэмэгдүүлэх боломжтой юм. Үүнд:

Хүснэгт 1

Нүүдлийн амьдралын хэв маягт тулгуурласан ялгаатай аяллын төрлүүд

№	Байгал-ийн бүс, бүслүүр	Онцлог	Хөгжүүлэх боломжтой аяллын төрөл, хугацаа
1	Өндөр уулын бүс	-Сууц: Гэр(86%), гэр, байшин(14%) хосолмол -Хонь, ямаа, сарлаг, үхэр, адуу малладаг -Уналгандаа адууг ашигладаг, ихэнхи айл хайнагийг хөллөгөөнд ашигладаг. -Малыг бэлчээрт хариулдаг -Хонь, ямаа, сарлагийн сүүгээр цагаан идээ бэлтгэдэг. -Исэг идээнээс гүүний айраг исгэдэг	Нүүдэлчин ахуй амьдралтай танилцах аялалд дараах үйл ажиллагаанууд орно.Үүнд: -Морин поло(өвөл) -Сарлагийн поло(өвөл) -Сарлаг, адууны аж ахуйтай холбоотой эвент, уралдаан тэмцээн -Мал төллөлттэй танилцах аялал(3 сарын дунд үеэс 5 сарын эх) -Мал хөнгөлөлттэй танилцах аялал(Зуны эхэн сарын шинийн 3,5-нд буюу 5 сард) -Гүү уяхтай холбогдолтой аялал (7-10 сард нохой өдөр) -Ноос савж, эсгий хийх үйл ажиллагаатай танилцах аялал(7 сарын сүүл 8 сарын эхэнд ноосоо савж, 8-9 сард эсгий хийнэ) -Унага тамгалах аялал(гүүгээ тавихдаа 9-10 сард нохой өдөр тамгална) -Ямаа самнах(4 сарын эхнээс 5 сар дуустал) -Хонь ноослох(6 сарын эхээс 7 сарын эх) -Борц хийх(11 сарын сүүл 12 сарын эх)
2	Ойт хээрийн бүс	-Сууц: Гэрт(100%) амьдардаг. -Хонь, ямаа, адуу, сарлаг малладаг. -Уналгандаа адууг ашигладаг, ихэнхи айлууд хөллөгөөнд мал ашиглахаа больж, тээврийн хэрэгсэл ашиглах болсон. -Малыг бэлчээрт хариулдаг -Ихэнхи айл сарлагийн сүүгээр (80%) цагаан идээ бэлтгэдэг. -Исэг идээнээс үхрийн болон гүүний айраг исгэдэг.	Нүүдэлчин ахуй амьдралтай танилцах аялалд дараах үйл ажиллагаанууд орно.Үүнд: -Морин поло(өвөл) -Сарлагийн поло(өвөл) -Адуу, сарлагийн аж ахуйтай холбоотой эвент, уралдаан тэмцээн -Мал төллөлттэй танилцах аялал(3 сарын эхээс 6 сарын эх) -Мал хөнгөлөлттэй танилцах аялал (5 сарын сүүл 6 сарын эх) -Гүү уяхтай холбогдолтой аялал (6-10 сард нохой өдөр) -Унага тамгалах аялал (гүүгээ тавихдаа 8-9 сард нохой өдөр тамгална) -Ямаа самнах (4 сарын дундаас 5 сарын дунд үе хүртэл) -Хонь ноослох (6 сарын дундаас 7 сарын эх) -Бодын хөөвөр авах (5 сарын дундуур) -Борц хийх (11 сарын сүүл 12 сарын эх)
3	Хээрийн бүс	-Сууц:Гэр(50%), гэр, байшин(50%) хосолмол - Хонь, ямаа, адуу, сарлаг малладаг. -Уналгандаа адууг ашигладаг, ихэнхи айлууд хөллөгөөнд мал ашиглахаа больж, тээврийн хэрэгсэл ашиглах болсон. -Малыг бэлчээр болон оторлох аргаар хариулдаг -Хонь, ямаа, сарлаг, үхрийн сүүгээр цагаан идээ бэлтгэдэг. -Исэг идээнээс үхэр, гүүний айраг исгэдэг.	Нүүдэлчин ахуй амьдралтай танилцах аялалд дараах үйл ажиллагаанууд орно.Үүнд: -Морин поло (өвөл) -Адуу, үхэрний аж ахуйтай холбоотой эвент, уралдаан тэмцээн -Мал төллөлттэй танилцах аялал (3 сарын эхээс 5 сарын эх) -Мал хөнгөлөлттэй танилцах аялал (5 сарын сүүл 6 сарын эх) -Гүү уяхтай холбогдолтой аялал (7-10 сард нохой өдөр) -Ноос савж, эсгий хийх үйл ажиллагаатай танилцах аялал (8 сарын эхэнд ноосоо савж, 9 сарын эхээр эсгий хийнэ) -Унага тамгалах аялал (гүүгээ тавихдаа 10 сард нохой өдөр тамгална) -Ямаа самнах(4 сарын дундаас 5 сарын дунд үе хүртэл) -Хонь ноослох (6 сарын дундаас 7 сарын эх) -Борц хийх(11 сарын сүүл 12 сарын эх)
4	Хуурай хээрийн бүс	-Сууц: Гэр (88%), гэр, байшин (12%) хосолмол	Нүүдэлчин ахуй амьдралтай танилцах аялалд дараах үйл ажиллагаанууд орно.Үүнд: -Морин поло (өвөл)

		<ul style="list-style-type: none"> - Хонь, ямаа, адуу, үхэр малладаг. -Уналгандаа адууг ашигладаг, ихэнхи айлууд хөллөгөөнд мал ашиглахаа больж, тээврийн хэрэгсэл ашиглах болсон. -Малыг бэлчээр болон оторлох аргаар хариулдаг -Ихэнхи айл үхрийн сүүгээр (100%) цагаан идээ бэлтгэдэг. -Исэг идээнээс гүүний айраг исгэдэг. 	<ul style="list-style-type: none"> -Адуу, үхэрний аж ахуйтай холбоотой эвент, уралдаан тэмцээн -Мал төллөлттэй танилцах аялал (3 сарын эхээс 5 сарын эх) -Мал хөнгөлөлттэй танилцах аялал (5 сарын сүүл 6 сарын эх) -Гүү уяхтай холбогдолтой аялал (8-10 сард нохой өдөр) -Унага тамгалах аялал (гүүгээ тавихдаа 10 сард нохой өдөр тамгална) -Ямаа самнах (3 сарын дундаас 4 сарын эх) -Хонь ноослох (6 сарын сүүлээс 7 сарын эх) -Бодын хөөвөр авах (4 сарын дундуур) -Борц хийх (11 сарын сүүл 12 сарын эх)
5	Говийн бүс	<ul style="list-style-type: none"> -Сууц: Гэрт(100%) амьдардаг. - Хонь, ямаа, адуу, үхэр малладаг. Гэхдээ адуу, үхэр өөр нутгийн хойд хэсгээр хариулдаг -Уналга болон хөллөгөөнд тээврийн хэрэгсэл дийлж ашигладаг -Малыг бэлчээр болон оторлох аргаар хариулдаг. Гэхдээ оторлох аргаар ихэнхидээ хариулдаг -Ихэнхи айл хонь, ямааны сүүгээр (100%) цагаан идээ бэлтгэдэг. -Исэг идээнээс тэмээний сүүгээр ингэний хоормог исгэдэг. 	<ul style="list-style-type: none"> Нүүдэлчин ахуй амьдралтай танилцах аялалд дараах үйл ажиллагаанууд орно.Үүнд: -Тэмээн поло эвент (өвөл) -Тэмээ, хонь, ямааны аж ахуйтай холбоотой эвент, уралдаан тэмцээн -Мал төллөлттэй танилцах аялал (2 сарын сүүлээс 5 сарын эх) -Мал хөнгөлөлттэй танилцах аялал (зуны эхэн сарын шинийн 3,8-нд буюу 5 сарын сүүл 6 сарын эх) -Гүү уях үйл ажиллагаатай танилцах аялал (8-10 сард нохой өдөр) -Унага тамгалах аялал (гүүгээ тавихдаа 9-10 сард нохой өдөр тамгална) -Ямаа самнах(3 сарын сүүлээс 4 сарын сүүл) -Хонь ноослох (6 сарын сүүлээс 7 сарын эх) -Борц хийх(11 сарын сүүл 12 сарын эх)

ШҮҮН ХЭЛЭЛЦЭХҮЙ

Монголын нүүдэлчид, бэлчээрийн мал аж ахуйн чиглэлээр судалгаа хийсэн дотоодын эрдэмтэд олон. Тэр дундаа доктор Д.Базаргүр, Б.Чинбат, С.Шийрэв-Адъяа нар /1991/ нар монголын малчид, нэгдлийн гишүүдийн 1986 он хүртэлх нүүдэл, суудлын байдалд дүн шинжилгээ хийж “бэлчээр малын экологи-газарзүйн зохистой нутаг” гэсэн ойлголтыг дэвшүүлэн тавьж, түүний орон зай, цаг хугацааны дотоод ялгааг тогтоож түүний үндсэн дээр малчдын нүүдлийн хэв шинжийг уулархаг-талархаг гэсэн хоёр муж, хангай, хэнтий, алтай, төв-дорнод, говийн гэсэн 5 дэд мужид хуваасан [3], доктор Н.Эрдэнэцогт /1998/, академич М.Төмөржав /1999/ нар монголчуудын нүүдлийн хэв маяг, бэлчээр ашиглах онцлог, хот айлын зохион байгуулалт, тогтолцооны талаар дашрамын байдлаар судалж энэ чиглэлээр хийгдсэн өмнөх судалгаануудад үнэлэлт дүгнэлт өгсөн [3], Н.Хавх /2000/ нутаг бэлчээрийн зүй тогтол түүний гүн ухааны үндэс, бэлчээр-мал сүргийн шүтэлцээ түүнд нөлөөлөх хүчин зүйл, монголчуудын уламжлалт арга ухааныг буддын гүн ухааны арга билэг, таван махьбодын үүднээс авч үзэж тайлбарласан [4],

доктор И.Ганболд /2013/ “Монгол малчдын бэлчээр ашиглах уламжлал ба орчин үе” нэг сэдэвт бүтээлдээ монголын нүүдэлчдийн судалгааг 4 үе болгон авч үзэж монгол малчдын бэлчээр ашиглах уламжлал шинэчлэлийг судалсан [5]. Харин гадаадын эрдэмтэдээс А.Д.Симуков /1933,1934/ монголын нүүдлийн хэв шинжийг 6 ангилсан[3], В.В.Грайворонский /1979/ хувьсгалын өмнөх малчдын нүүдлийн 5 хэв шинж, 9 дэд хэв шинжид ангилсан [6], Б.В. Андрианов/1984/ дэлхийн нүүдэлчин хүн ам бүтээлдээ аж ахуй-соёлын төрөл болон газарзүйн орчин, нүүдэлчин хүн амын нүүдэллэх хэлбэр болон асуудлуудыг мөн дэлхийн нүүдэлчин хүн амыг тивийн хэмжээнд авч үзсэн [7], Их Британийн эрдэмтэн Кэролин Хамфри, Дэвид Снит нарын /2006/ Өвөр Азийн бүс нутаг болох Монгол, Хятадын Өвөр Монгол, Шинжаан муж, ОХУ-ын Буриад, Тува улсын малчдын аж ахуй эрхлэлт, бэлчээр ашиглалт, өрх гэрийн бүтэц, хөдөлмөрийн хувиарьт гарч буй өөрчлөлт, хүрээлэн буй орчин, байгаль экологийн байдал, хотжилт ба суурьшилтын талаар харьцуулсан судалгаа хийж нүүдлийн мал аж ахуй болон

нүүдэл амьдралын ирээдүйн дүр зургийн талаар сонирхолтой олон дүгнэлтүүдийг хийсэн [8], Гүржийн эрдэмтэн В.М.Шамиладзе/1979/ гүржийн мал аж ахуйн аж ахуй соёл болон нийгэм эдийн засгийн асуудлаар бүтээл гаргасан ба уг бүтээлдээ малчдыг аж ахуй-соёлоор нь тал газрын малчид, өндөр уулын малчид, тууврын малчид,

нүүдлийн малчид гэсэн 4 хэв шинжид хуваан үзсэн [9]. Харин монгол малчдын нүүдлийн амьдралын хэв маяг нь эрхэлж байгаа аж ахуй, байгалийн бүс бүслүүрээс хамааран өөрчлөгдөж байгаа зүй тогтлыг дэлгэрэнгүй судалсан бүтээл байхгүй байна.

ДҮГНЭЛТ

1. Экологийн зохистой нутаг болон малын биологийн онцлогоос шалтгаалан голлон эрхэлж байгаа мал аж ахуй байгалийн бүс, бүслүүр бүрт харилцан адилгүй байгаа нь малчдын амьдралд нүүдлийн амьдралын ялгаатай хэв маягийг үүсгэж байна.

2. Малчдын амьдралын ялгаатай хэв маягт тулгуурлан өндөр уулын болон ойг хээрийн бүсэд сарлаг, адуутай холбоотой үйл ажиллагаа,

хээрийн бүс, хуурай хээрийн бүсэд адуу, үхэртэй холбоотой үйл ажиллагаа, говийн бүсэд тэмээтэй холбоотой үндсэн үйл ажиллагаа зохион байгуулж, хонь, ямаа нь аль ч бүсэд зохицон амьдрах чадвартай учраас хонь, ямааны аж ахуйтай холбоотой туслах үйл ажиллагааг зохион байгуулан аялал жуулчлалын бүтээгдэхүүнийг нэмэгдүүлэх боломж байна.

НОМ ЗҮЙ

1. Монголын улсын тогтвортой хөгжлийн үзэл баримтлал-2030 онлайн мэдээлэл (Тус үзэл баримтлалын 2.1.2.Аялал жуулчлалын салбарыг хөгжүүлэх үзэл баримтлал хэсэг).

2. Үндэсний статистикийн хорооны онлайн мэдээ 2016.

3. Базаргүр.Д, Чинбат.Б, Шийрэв-Адъяа.С. (2002). БНМАУ-ын малчдын нүүдэл. Улаанбаатар. (11-12, 105-145 х).

4. Хавх.Н. (1995). Монголчуудын соёл иргэншлийн гүн ухаан. Улаанбаатар.(4-28х).

5. Ганболд.И.(2013). Монгол малчдын бэлчээр ашиглах уламжлал ба орчин үе. Докторын диссертаци. МУИС

6. Грайворонский.В.В. (1997). Современное аратство Монголий социальные проблемы переходного периода 1980-1995. Москва.(184х).

7. Андрианов.Б.В. (1984). Неоседлое население мира. Москва.(17-81х).

8. Кэролин Хамфри, Дэвид Снит. (2006). Нүүдэллэх ёсон эцэслэхүй. Интерпресс хэвлэлийн газар. Улаанбаатар.(1-21х).

9. Шамиладзе.В.М. (1979). Хозяйственно-культурные и социально-экономические проблемы скотоводства Грузии. Мецниереба Тбилиси.(63-211х).

EFFECTS OF TOURISM ON THE HERDER'S LIFESTYLE IN MONGOLIA

B.Shoshvandan* and L.Bayasgalan

School of Agroecology, Mongolian University of Life Sciences, Ulaanbaatar, Mongolia

*Corresponding author: shoshvandan@mul.s.edu.mn

ABSTRACT

The "Sustainable Development Complex Policy in Mongolia 2030" document represents the "Nomadic Culture" as a tourist hub, indicating that nomadic lifestyle is the main attraction in tourism. One of the main issues of concern for tourism in Mongolia is to focus on the herder lifestyle that differs from each other depending on natural zones. Therefore, we aim to study the different types of farming and lifestyle in such regions, as the Gobi, arid steppe, steppe, forest steppe and high mountain zone and determine which types of tourism are more convenient in each region.

KEYWORDS: Zones, region, lifestyle, tourism