

УЛЗ ГОЛ ОРЧМЫН ХОНИНЫ АЖ АХУЙ БИОЛОГИЙН ЗАРИМ ОНЦЛОГ

Ц.Цэенханд¹, Т.Батсүх¹, Б.Биньээ²

1-Мал аж ахуйн эрдэм шинжилгээний хүрээлэн

2-Хүнс, хөдөө аж ахуйн яам

E-mail: Natasha0130@yahoo.com

ХУРААНГУЙ

МАНЭШХүрээлэн, Дорнод аймгийн Дашбалбар сумын хамтарсан судалгааны баг батлагдсан арга зүйн дагуу тус суманд олон жил ардын селекцийн аргаар үржүүлж ирсэн Улз гол орчмын хонины аж ахуй, биологийн онцлог, ашиг шимийн үндсэн параметрийг тогтоох иж бүрэн судалгааны ажлыг 2012-2014 онуудад явууллаа. Судалгаагаар Буриад хонь нь чийрэг бие цогцостой, тэгш өндөрдүү, ууц ялимгүй өргөгдсөн, өргөн, гүн цээжтэй, өтгөн богино, ямаархаг ноостой, сүүл богино, зузаан, голдуу шар, бор, хар халзан, хундан зүстэй, цээжсирхэг, жин ихтэй махны хонь юм. Эм хонины ашиг шимийн үндсэн параметр: Сэрвээ өндөр 69.0 см, хондлойн өндөр 69.5 см, биеийн ташуу урт 70.8 см, цээжний гүн 30.0 см, цээжний өргөн 21.0 см, цээжний бүслүүр 94.0 см, шилбэний бүслүүр 8.1см, төрөх үеийн жин 3.7кг, хаврын амьдын жин 44.5 кг, намрын амьдын жин 59.5 кг, нядалгын жин 30.0кг, нядалгын гарц 49.6%, 1кг ясанд ноогдох мах, өөх 5.5кг, махны чийг 54.5%, тослог 28.95%, уураг 16.4%, эрдэс 0.71%, илчит чанар 3346 ккал, ноосны гарц 1.7кг байв. Илүү нугаламтай хонь сүргийн 8-10 %-ийг эзэлнэ. Сүүлийн 5 жилийн дундажаар 100 эхээс 88.9 %, зүй бусын хорогдол 0.9% байгаа нь улсын дундажаас төл бойжилтоор 5.1% илүү, зүй бусын хорогдол 4.6% бага байна. Буриадуудын мал аж ахуй эрхлэх арга барил шингэсэн, ардын селекцийн аргаар өсгөн, мөн чанараа эвдэлгүйгээр үржсээр ирсэн өвөрмөц популяци Дорнод аймгийн Дашбалбар сум болон Баяндун, Цагаан-Овоо зэрэг сумдуудад байна.

ТҮЛХҮҮР ҮГ: Бие цогцос, биеийн хэмжээ, заалт, амьдын жин, нядалгын гарц, өсөлтийн эрчим

ОРШИЛ

1931 онд Монгол улсад бүх төрлийн малыг судлах ажлыг Орос-Монголын ШУХүрээлэлэн хамтран манай улсын бүхий л нутгийг хамран явуулжээ. Энэ судалгаагаар Монгол хонь нь аж ахуйн ашигтай шинж, экологийн тархалтаараа хоорондоо ялгаатай 7 омогт хуваагдаж болно гэсний нэг Улз гол орчмын хонь юм. Үүнээс хойш дорвитой хэмжээнд судлагдаагүй ч 1970-

1980 оны үед орон нутгийн мэргэжилтнүүд “Буриад” хонины шилмэл суурь байгуулан үржүүлж хониныхоо генетип, фенотип чанарыг хадгалж иржээ. Монгол хонины доторх 7 омгийн ихэнх нь судлагдан омог, үүлдэрээр батлагдсан байдаг тул Улз гол орчмын хонийг судлах зайлшгүй шаардлага, сонирхол байлаа. Бид Улз гол орчмын \Буриад\ хонины аж ахуй, биологийн

онцлогийг судалж, бусад үүлдэр омгийн хонины ашиг шимийн үндсэн үзүүлэлттэй харьцуулан онцлог ялгааг тогтоох, мөн удам зүйн зарим

судалгаа хийж монгол хонины доторхи бие даасан омог мөн эсэхийг тодруулах зорилготой юм.

СУДАЛГААНЫ ХЭРЭГЛЭГДЭХҮҮН, АРГА ЗҮЙ

Судалгааны ажлыг Дорнод аймгийн Дашбалбар сумын 20000 хонин сүрэгт явуулав. Галбир бие цогцос, ашиг шимийн үзүүлэлтийг 5, 10 сард нийт хонины 25%-д зүс, амьдын жин, биеийн үндсэн 7 хэмжээ, нядалгын жин, гарц зэргийг арга зүйн дагуу тодорхойлов. 11 сард нядалгын жин, гарц, гулуузны бүтцийг нас хүйсээр судласан. Биеийн үндсэн хэмжээг $n=838$, амьдын жинг $n=2017$ хонинд, нядалгын жин гарцыг $n=23$ хонинд, махны морфологи бүтэцийг $n=9$ хонинд, дотор эрхтэний жин, гарцыг $n=9$ хонинд, ноосны гарцыг $n=100$, өсөлт бойжилтын судалгааг $n=173$ хурганд, Махны химийн найрлагыг $n=5$ дээжинд, махны НУТ-ны спектрийн шинжилгээг $n=6$ дээжинд, генетикийн судалгааг $n=50$ хонины

цусны дээжинд тус тус судлан, материалыг нэгтгэн биометрийн боловсруулалт хийж дүгнэн бусад хонины үзүүлэлттэй харьцуулан судлав.

СУДАЛГААНЫ ҮР ДҮН

Буриад хонинд шар, бор, хар халзан, хун зүс зонхилно. Судалгаагаар шар нүдэн, шар халзан, хонь 41%, бор нүдэн, бор халзан хонь 26%, хун хонь 23%, хар халзан хонь 9% байв. Буриад хонь нь чийрэг бие цогцостой ба хөвсгөр, эмзэг бие цогцостой хонь тааралдаагүй, харин болхидуу бие цогцостой хонь 1% хүрэхгүй байлаа.

Биеийн хэмжээ. Нэг үүлдрийн хонийг энгийн нүдээр харахад хоорондоо адилхан мэт байвч биеийн хэмжээг тодорхойлоход зөрүүтэй байдаг.

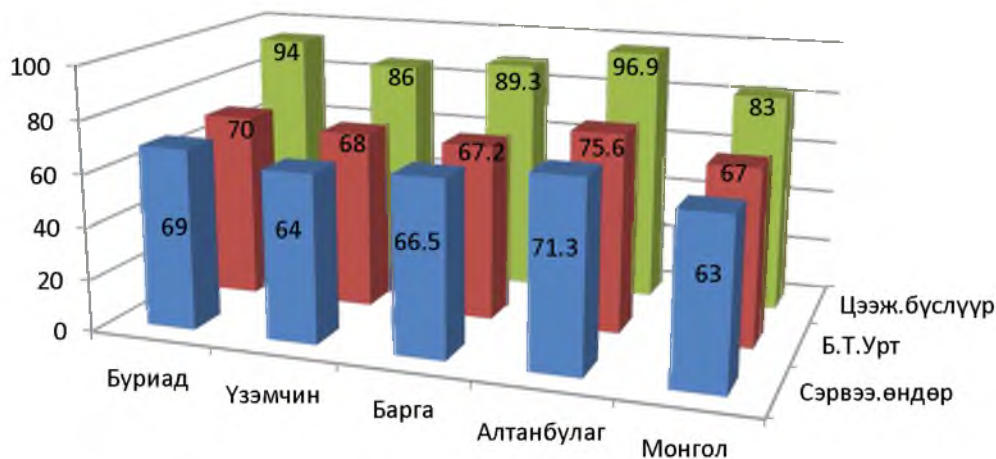
Хүснэгт 1

Эм хонины биеийн үндсэн хэмжээ/см/

Хэмжээ	n	M±m	Lim	G	Cv	Амьдын жингийн	
						шүтэлцээ	хамаарал
Сэрвээний өндөр	365	69.0±0.12	59-77	2.9	4.3	0.42	0.69
Хондлойн өндөр	365	69.5±0.11	61-79	2.9	4.2	0.42	0.71
Биеийн ташуу урт	365	70.8±0.15	58-78	3.0	5.4	0.43	0.70
Цээжний өргөн	365	21.0±0.09	16-28	2.3	7.7	0.48	0.90
Цээжний гүн	365	31.5±0.12	24-35	2.2	10.7	0.46	0.77
Цээжний бүслүүр	480	94.0±0.27	76-98	6.0	6.3	0.92	0.91
Шилбэний бүслүүр	365	8.1±0.03	7-9	0.5	6.2	0.36	0.04
Амьдын жин, Хавар	1252	44.5±0.26	36-62	4.9	10.8		
Амьдын жин, Намар	147	59.5±0.9	41-71	5.8	9.7		

Хонины амьдын жин нь шилбэний бүслүүртэй сул, сэрвээ, хондлойн өндөртэй дунд, цээжний бүслүүртэй өндөр шүтэлцээтэй байна. Амьдын

жин 1 кг-аар нэмэгдэхэд цээжний бүслүүр 0.91см-р нэмэгдэх хамаарал өндөр юм.



1-р зураг. Эм хонины биеийн зарим хэмжээний харьцуулалт

Биеийн заалт. Биеийн үндсэн 7 хэмжээнд хэвшил, өсөлт хөгжилтийг харуулах чухал тулгуурлан чацархагын, сунац, цээжний, лагс үзүүлэлт юм. чамбайн, ясархагийн заалтуудыг гаргав. Энэ нь

Хүснэгт 2

Биеийн заалтыг зарим үүлдэртэй жишсэн харьцуулалт

Үзүүлэлт	Улз орчмын /Буриад/		Алтан булаг хонь		Барга хонь	
	Хуц	Эм хонь	Хуц	Эм хонь	Хуц	Эм хонь
Чацархагийн	53.1	55.7	62.0	55.0	53.5	55.3
Сунацын	103.9	101.1	108.6	106.0	100.8	101.1
Цээжний	67.7	68.5	66.1	62.7	62.6	60.9
Лагс чамбайн	147.0	145.0	125.4	128.1	130.4	132.8
Ясархагийн	12.1	11.7	12.3	11.5	11.6	11.3

Амьдын жин. Амьдын жин нь махан ашиг намрын жигнэлтийг 11 сард 8 суурийн 151 шимийг тодорхойлох гол үзүүлэлт юм. Хаврын хонинд хийв. Жигнэлтийг хонины бодит жингээс жигнэлтийг 5 сарын 29-наас 6 сарын 23 хүртэл 5 хувиар хорогдол хасаж тооцлоо. хугацаанд 36 суурийн нийт 1994 хонинд,

Хүснэгт 3

Хонины Хавар, Намрын амьдын жин / кг-аар

Хонины нас, хүйс	Хавар					Намар					
	n	M±m	G	Lim	Cv	n	M±m	G	Lim	Cv	
Үржлийн хуц	134	65.5±0.6	7.6	49-81	11.6	14	75.4±2.2	7.6	67-95	10.0	
Эм хонь	1452	44.3±0.3	4.9	36-62	10.8	47	59.5±0.9	5.7	49-75	9.1	
Төлгөн хуц	16	35.6±0.3	5.6	28-45	14.6	15	54.9±2.0	7.5	44-71	13.5	
Охин төлөг	272	32.8±1.0	5.5	46-66	10.4	30	50.1±1.0	5.5	46-66	10.4	
Эр хонь	23	68.0± 1.3	6.8	57-81	10.0	13	76.6±2.2	7.6	71.5-96	9.4	
Эхээс төрөх	эр	29	3.7± 0.1	0.6	2.5-5.0	14.8	25	36.5±1.0	4.9	31-49.5	12.8
үеийн хурга	эм	37	3.5± 0.08	0.5	2.8-4.5	13.0	7	35.4±1.8	4.4	28-40.5	11.4

Нядалгын жин, гарц. Нядлагын жинг Нядлагын жинг нядлахын өмнөх амьдын жинд тодорхойлохдоо гулууз махны жин дээр дотор (сойсны дараах) харьцуулж, хувиар илэрхийлж өөхний(сэмж, бөөрний өөх) жинг оруулж тооцов. нядлагын гарцыг тодорхойллоо.

Хүснэгт 4

Улз гол орчмын /Буриад/ хонины нядлагын жин, гарц

Хонины нас, хүйс	n	Сойлтын дараах жин	Гулуузны жин	Дотор өөх /сэмж,бөөрны/	Нядлагын жин	Нядлагын гарц %
Эм хонь	9	60.3	29.0	1.65	30.6	49.6
Охин төлөг	3	49.0	24.2	1.0	25.2	51.3
Эр хонь	2	79.7	39.6	4.1	43.7	54.8
4.5 нас. Эр.х	1	88	44	4.5	48.5	55.1
Эр төлөг	5	53.3	26.3	1.3	27.5	51.6
Эр хурга /7сар/	1	34.0	15.2	0.7	15.9	46.7



2-р зураг. Эм хонины гулуузны жин

Өсөлт, хөгжилтийн эрчим. Хурганы өсөлт хөгжилтийг эхээс төрөх үе, 1 сар, 7 сарын настайд тодорхойлж, үнэмлэхүй ба харьцангуй өсөлтийг гаргав. Буриад хонь 4 сарын дундуур төллөх ба эхээс төрөх үеийн хурганы жин 3.6 кг. 7 сартай хурга 36-37кг, хамгийн ихдээ 50 кг хүрдэг. Буриадууд хонио орой төллүүлдэг учир нь усны шувуудын ирэх үеэр гарсан төл чацга

алдах нь илт байдаг. Тиймээс 3 сарын 22-ыг (40 өнгийн шувуу ирнэ гэдэг болзортой) өнгөрөөж, 4 сарын 10-аас (Лага вайшин-д) хонио төллүүлнэ. Хурга эхийн сүү татраагүй байхад ногоотой залгадаг тул өсөлт зогсдоггүй бөгөөд төлийн өвчингүй, тэжээж арчлахгүй, хөдөлмөр бага зарцуулдаг зэрэг давуу.

ШҮҮН ХЭЛЭЛЦЭХҮЙ

Бидний судалж буй энэ хонийг 1898 онд Разумовым, 1927 онд А.Я.Эггенберг, 1930онд Н.Диомидова нар судалж байв Я.Я.Лус, И.Ф.Шульженко нарын бичсэн “Домошние животные Монголий” номонд Улзын район нь бэлчээрийн өвс ургамал сайтай нутаг гэж тэмдэглээд, энэ нутгийн хонь Монгол хонины доторх жин ихтэй популяци юм гэжээ. Бидний судалгааг Диомидовийн судалгаагаар харьцуулахад биеийн хэмжээ 1-4%, амьдын жин 3-4% нэмэгдсэн байна. Амьдын жингээр Улз гол орчмын хонийг Монгол, Байдраг, Баяд, Говь-Алтай, Үзэмчин, Сартуул, Барга, Хотонт Алтанбулаг үүлдэр, омгийн I ангийн хонины улсын стандарт үзүүлэлттэй харьцуулахад бусад

үүлдэр омгоос 3-18% илүү, харин Алтанбулаг, Барга, Үзэмчин хониноос 0.9 -2.1% бага байна. 1970-1985онд зүүн 4 аймгийн сумдаас Дорнод аймгийн мах комбинатад тушаасан улсын бэлтгэлийн хонины жингээр Дашбалбар, Баяндун, Цагаан Овоо сумдын хонь 3.8-5.6% илүү байсан нь анхаарал татаж байв. /Д.Алтангэрэл/ Биеийн заалтаар харьцуулахад сунац Алтанбулаг хониноос дутуу, Чацархаг, Сунацаар Барга хоньтой ойролцоо, харин Цээжний, Лагс чамбайн заалтаар Алтанбулаг, Барга хониноос нилээд давуутай байгаа нь Буриад хонь цээжэрхэг хонь болох нь харагдана. Н.А.Диомедовын судалгаагаар Буриад хонийг Семипалатин, Казахстаны Гиссар хониноос

цээжний заалт илүү гэжээ. Нядалгын гарцийг Т.Сономпил, Н.Сүхээ З.Гончигжав, Д.Чойжил, Ч.Арилдий Я.Нямаа, З.Дамдин нарын судалгаатай харьцуулахад эр шүдлэн хонины нядалгын гарц Торгууд, Баяд, Говь-Алтай, Монгол, Сутай, Үзэмчин, Алтанбулаг хониноос

4-8% илүү байв. Өсөлтийн эрчимийг бусад үүлдэртэй харьцуулахад Алтанбулаг, Үзэмчин, Баяд үүлдрийн эхээс төрөх үеийн хурганы жинд хүрэхгүй боловч 7-8 сартай үедээ бүх үүлдэр омгийн хурганы жингээс 1.5-14 % илүү байна.

ДУГНЭЛТ

Урт хугацаанд тодорхой газар нутгийг эзэмшиж, зэргэлдээх популяцаас тусгаарлагдмал, ардын селекцийн аргаар хонины генотип, фенотип чанарыг хадгалан үржин төлжиж, тал хээрийн байгаль, цаг ууртаа зохицсон, монгол омог, үүлдрийн хонины дотроос амьдын жин, махан ашиг шимийн хэмжээгээр давуутай генийн сан байна. Судалгаанаас шинж тэмдэгүүдийн

хувьслын коэффициент (Cv) нь 5-14 байгаа нь ашиг шим жигд, нэг төрлийн болжээ. Генетик тогтоцыг трансферрин, гемоглобины полиморфизмаар төлөөлүүлэн судлахад трансферрины генийн Tf^D, Tf^G, Tf^I, Tf^M, Tf^P гэсэн кодоминант үйлчлэлтэй 5 аллелийн янз бүрийн хослол бүхий 14 генотип, гемоглобины генийн Hb^A, Hb^B гэсэн кодоминант үйлчлэлтэй 2 аллелийн янз бүрийн хослол бүхий 3 генотип байна.

АШИГЛАСАН ХЭВЛЭЛ

1. Я.Я.Лус, И.Ф.Шульженко “Домошние животные Монголий” Москва, 1936г с 30-35, 358-400
2. Хашбат Ш., 2002 он, Мал аж ахуйн технологийн үндэс, Х.32-36, 59-61,
3. Нямаа Я., 2008 он, Алтанбулаг үржлийн хэсгийн хонь, Х. 50, 53, 55,
4. Минжигдорж Б., Самбуу Г., 2008 он Монголын бэлчээрийн мал аж ахуй, Монгол хонь-IX боть, Х 19-79
5. Монгол улсын стандарт., MNS 1997: 2011 Монголын бүдүүн, бүдүүвтэр ноост хонины үүлдэр, омог
6. Www. Fermer.Ru, Овцеводство 2013 Бурятская мясная порода “Буувэй”

CHARACTERS OF FARM AND BIOLOGICAL FEATERS IN SHEEP AROUND “ULZ” RIVER

Tseyenkhand.Ts¹, Batsukh.T¹, Binya.B²

1- Research institute of animal husbandry

2-Ministry of food and agriculture

In this study, Buryat sheep is mutton breed that it has a healthy body, smooth tall, slightly elevated rump, wide and deep chest, thick-set and kemps woolen, short and thick tail, usually yellow, brown, black bald, pure white color of sheep.

There are special population of Buryat sheep in Dashbalbar, Bayan dun and Tsagaan-Ovoo sum, Dornod province. These sheep have been generated by traditional selection methods for the running of farm animals, which are unique in Buryat nation.